

Załącznik 1 Przewodnik dla Wnioskodawców RPO WZ
Ocena oddziaływania na środowisko



PROGRAM REGIONALNY
NARODOWA STRATEGIA SPÓJNOŚCI



Urząd Marszałkowski
Województwa Zachodniopomorskiego

UNIA EUROPEJSKA
EUROPEJSKI FUNDUSZ
ROZWOJU REGIONALNEGO



Przewodnik dla Wnioskodawców RPO WZ

Ocena oddziaływania na środowisko

Załącznik nr 1 do Wytycznych dla Wnioskodawców poddziałania 2.1.4



Program Regionalny
dla rozwoju
Pomorza Zachodniego

Spis treści:

I. Podstawy prawne	3
II. Zakres Przewodnika	5
III. Słowniczek	6
V. Procedura przyjmowania i oceny projektów	7
VI. Przygotowanie Dokumentacji aplikacyjnej z zakresu OOS	11
VI.1. Wprowadzenie	11
VI.2. Ocena oddziaływania przedsięwzięcia na środowisko („klasyczna” OOS)	11
VI.3. Ocena oddziaływania przedsięwzięcia na obszar Natura 2000 (ocena habitatowa) ...	12
VI.4. Zalecenia praktyczne Instytucji Zarządzającej	13
VII. Organy biorące udział w postępowaniu OOS	14
Organy właściwe na podstawie ustawy z 3.10.2008 r. (od dnia 15 listopada 2008 r.)	14
VIII. Lista załączników OOS do Dokumentacji aplikacyjnej dla poszczególnych grup	16
IX. Wymogi dla poszczególnych załączników	21
X. Strategiczna ocena oddziaływania na środowisko (wymaganie dyrektywy 2001/42)	25
XI. Zestawy załączników obowiązujących w ramach każdej z grup	26

I. Podstawy prawne

Akty unijne

- dyrektywa Rady 85/337/EWG z dnia 27 czerwca 1985 r. w sprawie oceny skutków wywieranych przez niektóre przedsięwzięcia publiczne i prywatne na środowisko naturalne (Dz. Urz. WE L 175 z 05.07.1985, str. 40, z późn. zm.; Dz. Urz. UE Polskie wydanie specjalne, rozdz. 15, t. 1, str. 248);
- dyrektywa Rady 92/43/EWG z dnia 21 maja 1992 r. w sprawie ochrony siedlisk przyrodniczych oraz dzikiej fauny i flory (Dz. Urz. WE L 206 z 22.07.1992, str. 7, z późn. zm.; Dz. Urz. UE Polskie wydanie specjalne, rozdz. 15, t. 2, str. 102) - w zakresie dotyczącym postępowania w sprawie oceny oddziaływania na środowisko;
- dyrektywa Parlamentu Europejskiego i Rady 2001/42/WE z dnia 27 czerwca 2001 r. w sprawie oceny wpływu niektórych planów i programów na środowisko (Dz. Urz. WE L 197 z 21.07.2001, str. 30; Dz. Urz. UE Polskie wydanie specjalne, rozdz. 15, t. 6, str. 157);
- dyrektywa Parlamentu Europejskiego i Rady 2003/4/WE z dnia 28 stycznia 2003 r. w sprawie publicznego dostępu do informacji dotyczących środowiska i uchylającej dyrektywę Rady 90/313/EWG (Dz. Urz. WE L 41 z 14.02.2003, str. 26; Dz. Urz. UE Polskie wydanie specjalne, rozdz. 15, t. 7, str. 375);
- dyrektywa Parlamentu Europejskiego i Rady 2003/35/WE z dnia 26 maja 2003 r. przewidującej udział społeczeństwa w odniesieniu do sporządzania niektórych planów i programów w zakresie środowiska oraz zmieniającej w odniesieniu do udziału społeczeństwa i dostępu do wymiaru sprawiedliwości dyrektywę Rady 85/337/EWG i 96/61/WE (Dz. Urz. UE L 156 z 25.06.2003, str. 17; Dz. Urz. UE Polskie wydanie specjalne, rozdz. 15, t. 7, str. 466);
- dyrektywa Parlamentu Europejskiego i Rady 2008/1/WE z dnia 15 stycznia 2008 r. dotyczącej zintegrowanego zapobiegania zanieczyszczeniom i ich kontroli (Dz. Urz. UE L 24 z 29.01.2008, str. 8).
- Konwencja o oddziaływaniu na środowisko w kontekście transgranicznym, podpisana w 1991r. w Espoo i ratyfikowana przez Polskę w 1997 r.,
- Konwencja EKG ONZ o dostępie do informacji, udziale społeczeństwa w podejmowaniu decyzji oraz dostępie do sprawiedliwości w sprawach dotyczących środowiska, podpisana w Aarhus w 1998r. i ratyfikowana przez Polskę w 2001 r.
- Rozporządzenie Rady (WE) nr 1083/2006 z dnia 11 lipca 2006 r. ustanawiające przepisy ogólne dotyczące Europejskiego Funduszu Rozwoju Regionalnego, Europejskiego Funduszu Społecznego oraz Funduszu Spójności i uchylające rozporządzenie (WE) nr 1260/1999
- Rozporządzenie (WE) nr 1080/2006 Parlamentu Europejskiego i Rady z dnia 5 lipca 2006 r. w sprawie Europejskiego Funduszu Rozwoju Regionalnego i uchylające rozporządzenie (WE) nr 1783/1999
- Rozporządzenie Komisji (WE) nr 1828/2006 z dnia 8 grudnia 2006 r. ustanawiające szczegółowe zasady wykonania rozporządzenia Rady (WE) nr 1083/2006 ustanawiającego przepisy ogólne dotyczące Europejskiego Funduszu Rozwoju Regionalnego, Europejskiego Funduszu Społecznego oraz Funduszu Spójności oraz rozporządzenia (WE) nr 1080/2006 Parlamentu Europejskiego i Rady w sprawie Europejskiego Funduszu Rozwoju Regionalnego

Akty krajowe

- Ustawa z dnia 3 października 2008 r. o udostępnianiu informacji o środowisku i jego ochronie, udziale społeczeństwa w ochronie środowiska oraz o ocenach oddziaływania na środowisko – podstawa do przeprowadzania postępowania w sprawie oceny oddziaływania na środowisko (OOŚ), przeprowadzania postępowania OOŚ dla projektów mogących znacząco oddziaływać na obszar NATURA 2000, zwana dalej Ustawą OOS
- Ustawa - Prawo ochrony środowiska (Dz. U. Nr 62, poz.627 z późn.zm.) zwana dalej Poś - podstawa do przeprowadzania postępowania w sprawie OOŚ do dnia 14 listopada 2008 r.

Załącznik 1 Przewodnik dla Wnioskodawców RPO WZ
Ocena oddziaływania na środowisko

- Ustawa o planowaniu i zagospodarowaniu przestrzennym (Dz. U. Nr 80, poz. 717 z późn.zm.) - podstawa do wydania decyzji o warunkach zabudowy i zagospodarowania terenu
- Ustawa Prawo budowlane (Tekst jedn. Dz. U. z 2003 r. Nr 207, poz.2016 z późn.zm) - podstawa do wydania pozwolenia na budowę
- Ustawa o ochronie przyrody (Dz. U. Nr 92, poz.880) zwana dalej UoP - podstawa do przeprowadzania postępowania OOŚ dla projektów mogących znacząco oddziaływać na obszar NATURA 2000
- Rozporządzenie Rady Ministrów z dnia 9 listopada 2010 r. w sprawie przedsięwzięć mogących znacząco oddziaływać na środowisko (Dz. U. 2010, nr 213, poz. 1397) – zwane dalej Rozporządzeniem OOŚ.

II. Zakres Przewodnika

Niniejszy Przewodnik określa sposób postępowania podczas przygotowywania dokumentacji aplikacyjnej dotyczącej ochrony środowiska.

W związku z wejściem w życie 15 listopada 2010 r. Rozporządzenia Rady Ministrów z dnia 9 listopada 2010 r. w sprawie przedsięwzięć mogących znacząco oddziaływać na środowisko (Dz. U. 2010, nr 213, poz. 1397), Instytucja Zarządzająca informuje, iż dla przedsięwzięć, dla których procedurę środowiskową wszczęto po dniu 15 listopada 2010 r. nie ma obowiązku uzyskiwania decyzji środowiskowej/decyzji o umorzeniu w przypadku przedsięwzięć wskazanych w aneksach Dyrektywy Rady z dnia 27 czerwca 1985 r. w sprawie oceny skutków wywieranych przez niektóre przedsięwzięcia publiczne i prywatne na środowisko naturalne 85/337/EWG a nie wymienionych w przedmiotowym rozporządzeniu tzw. przedsięwzięć podprogowych (grupa IIa).

Uznaje się, iż przedmiotowe Rozporządzenie zostało dostosowane do zapisów Dyrektywy Rady z dnia 27 czerwca 1985 r. w sprawie oceny skutków wywieranych przez niektóre przedsięwzięcia publiczne i prywatne na środowisko naturalne 85/337/EWG (przynajmniej w zakresie w jakim dotyczy to przedsięwzięć jakie mogą być przedstawiane do dofinansowania z RPO WZ), a w związku z tym, nie występuje zagrożenie niespójności prawa polskiego z prawem wspólnotowym w przedmiotowym zakresie.

Niniejszy przewodnik przedstawia procedury postępowania dla wszystkich projektów ubiegających się o dofinansowanie w ramach RPO WZ, zarówno projektów zrealizowanych, projektów w trakcie realizacji oraz planowanych, z uwzględnieniem ograniczeń określonych dla poszczególnych działań/poddziałów.

III. Słowniczek

Ocena oddziaływania przedsięwzięcia na środowisko - rozumie się przez to postępowanie w sprawie oceny oddziaływania na środowisko planowanego przedsięwzięcia, obejmujące w szczególności:

- a) weryfikację raportu o oddziaływaniu przedsięwzięcia na środowisko,
- b) uzyskanie wymaganych ustawą opinii i uzgodnień,
- c) zapewnienie możliwości udziału społeczeństwa w postępowaniu

Wg terminologii stosowanej przez ustawę z 3.10.2008 r. w sytuacji, gdy organ nie nałożył obowiązku sporządzenia raportu mówimy o „braku OOS”. Nawet jednak w przypadku odstąpienia od raportu wydawana jest decyzja o środowiskowych uwarunkowaniach.

Przedsięwzięcie - oznacza:

- wykonanie prac budowlanych lub innych instalacji lub zamierzeń inwestycyjnych,
- inne ingerencje w środowisko przyrodnicze i krajobraz, łącznie z wydobywaniem zasobów mineralnych.

Oceny oddziaływania na środowisko wymagają przedsięwzięcia mogące znacząco oddziaływać na środowisko, dla których obowiązek taki wynika albo z mocy prawa (opisana w dalszych rozdziałach Przewodnika grupa I przedsięwzięć), albo został ustalony w wyniku selekcji.

Należy pamiętać, iż pomimo tego, że „zakup” (np. maszyny) nie jest przedsięwzięciem, to w ramach składanych do dofinansowania projektów Wnioskodawca „kupując” daną maszynę/urządzenie ma na celu jej zainstalowanie i uruchomienie/użytkowanie. Wnioskodawca ubiega się więc o sfinansowanie nie tylko zakupu maszyny, ale jej zainstalowania (celem projektu nie jest sam zakup, ale przedsięwzięcie). Jeżeli więc przed rozpoczęciem użytkowania maszyny wymagane są jakiegoś rodzaju prace budowlane lub zmiana sposobu zagospodarowania terenu, które zaliczane są do „przedsięwzięć mogących znacząco oddziaływać na środowisko” to uzyskanie decyzji środowiskowej wymagane jest przed uzyskaniem dla tych prac pozwolenia na budowę lub decyzji o warunkach zabudowy i zagospodarowania terenu.

UWAGA!

Zgodnie z **Ustawą** z dnia 3 października 2008 r. definicja przedsięwzięcia została skonstruowana na wzór definicji z dyrektywy. W stosunku do poprzedniego stanu prawnego z **definicji tej usunięto wskazanie, że musi ono wymagać jednej z wymienionych w ustawie decyzji** (w ustawie POŚ decyzje te wymienione były w art. 46 ust. 4). Usunięto to wskazanie, gdyż stanowiło ono niedozwolone ograniczenie definicji zawartej w dyrektywie. Nowa definicja oznacza, że przedsięwzięciem jest także takie działanie, które - będąc wymienionym na liście przedsięwzięć mogących zawsze znacząco lub potencjalnie znacząco oddziaływać na środowisko - nie wymaga żadnej z decyzji z art. 72 ust. 1.

Zgodnie ze stanowiskiem Komisji Europejskiej oraz przyjętymi na poziomie Regionalnego Programu Operacyjnego Województwa Zachodniopomorskiego na lata 2007 – 2013 (RPO WZ) kryteriami wyboru projektów Instytucja Zarządzająca RPO WZ jest zobligowana do zapewnienia, że projekty uzyskujące wsparcie z Europejskiego Funduszu Rozwoju Regionalnego będą realizowane zgodnie z regulacjami prawnymi na poziomie UE. Inwestycje zgodne z prawodawstwem krajowym, lecz niezgodne z prawodawstwem unijnym nie będą mogły uzyskać dofinansowania w ramach RPO WZ. W przypadku zidentyfikowania niezgodności projektu z prawem UE na etapie realizacji projektu lub po jego zakończeniu, Beneficjent będzie zobowiązany do zwrotu otrzymanego wsparcia wraz z odsetkami.

W celu zapewnienia zgodnej z prawem unijnym realizacji projektów zaleca się, aby wszyscy Wnioskodawcy, których przedsięwzięcia wymagają uzyskania decyzji o uwarunkowaniach środowiskowych przed rozpoczęciem rzeczowej realizacji projektu, zastosowali się do niniejszego Przewodnika.

W związku z powyższym przedsięwzięcia, w Grupie I lub II, a które nie wymagają żadnej z decyzji z art. 72 ust. 1, wymagają decyzji środowiskowej.

Zgodnie z powyższym każdy z inwestorów, którego przedsięwzięcie może oddziaływać na środowisko powinien zwrócić się do właściwego organu o wydanie decyzji środowiskowej.

Przedsięwzięcia mogące znacząco oddziaływać na środowisko i/lub mogące znacząco negatywnie oddziaływać na obszar Natura 2000, dla których nie uzyskano decyzji środowiskowej (a uzyskano np. tylko decyzję o umorzeniu postępowania w sprawie decyzji środowiskowej jedynie ze względu na to, że nie jest dla nich wymagana decyzja z art. 72 ust. 1 a bez odwołania się do kryteriów z art. 63 ust. 1 ustawy) nie powinny uzyskać dofinansowania.

Wnioskodawcy realizujący przedsięwzięcia niewymagające żadnej z decyzji z art. 72 ust. 1 ustawy z 3.10.2008 r., a które posiadają uchybienia w postaci braku decyzji środowiskowej, mogą zwrócić się do organu z wnioskiem o decyzję środowiskową. Jednakże należy pamiętać, iż dotyczy to wyłącznie projektów niezrealizowanych. W przypadku projektów zakończonych przeprowadzenie OOS lub screeningu nie jest już możliwe (byłaby to procedura po fakcie – niezgodna z art. 2 ust. 1 i punktem 6 Preambuły w dyrektywie OOS).

Uwaga!

Zgodnie z interpretacją Generalnej Dyrekcji Ochrony Środowiska (interpretacja dostępna na stronie www.rpo.wzp.pl) - po wejściu w życie dnia 20 lipca 2010 r. nowelizacji ustawy OOS i ustawy Prawo budowlane¹ - pozwolenie na budowę jest wymagane dla przedsięwzięć, które normalnie mogłyby być, zgodnie z Prawem budowlanym, realizowane tylko „na zgłoszeniu”, wówczas gdy:

- przedsięwzięcie to należy do przedsięwzięć mogących zawsze znacząco oddziaływać na środowisko (tzw. I grupy),
- przedsięwzięcie to należy do przedsięwzięć mogących potencjalnie znacząco oddziaływać na środowisko (tzw. II grupy), jeżeli w toku wydawania selekcji indywidualnej właściwy organ stwierdzi, że wymagane jest dla nich przeprowadzenie OOS tj. organ wydał postanowienie o konieczności sporządzenia Raportu oddziaływania przedsięwzięcia na środowisko.

Przedsięwzięcia należące do II grupy, dla których odstąpiono od OOS tj. organ wydał postanowienie o braku konieczności sporządzenia Raportu oddziaływania przedsięwzięcia na środowisko, mogą być realizowane „na zgłoszeniu”.

Do postępowań w sprawie decyzji o środowiskowych uwarunkowaniach wszczętych przed dniem 15 listopada 2008 r. stosuje się przepisy dotychczasowe (tj. ustawy POŚ).

IV. Procedura przyjmowania i oceny projektów

Wszystkie projekty, które pozytywnie przejdą ocenę formalną będą przekazywane pod obrady Komisji Oceniającej Projekty (KOP), która rozpoczyna pracę w terminie nie później niż 15 dni roboczych od akceptacji listy projektów poprawnych pod względem formalnym. Każdy z wniosków oceniany jest przez poszczególne Zespoły Ekspertów (zespół ds. oceny możliwości wystąpienia pomocy publicznej (jeśli dotyczy), zespół ds. oceny środowiskowej (jeśli dotyczy), zespół ds. oceny ekonomiczno-

¹ Wprowadzonych ustawą z dnia 21 maja 2010 r. o zmianie ustawy o udostępnianiu informacji o środowisku i jego ochronie, udziale społeczeństwa w ochronie środowiska oraz o ocenach oddziaływania na środowisko oraz niektórych innych ustaw (Dz. U. Nr 119, poz. 804)

Załącznik 1 Przewodnik dla Wnioskodawców RPO WZ ***Ocena oddziaływania na środowisko***

finansowej oraz zespół ds. oceny merytoryczno-technicznej), odrębne dla każdego działania/poddziałania.

Zespół ds. oceny środowiskowej obraduje na początku posiedzenia KOP. Podczas oceny Zespół sprawdza tzw. załączniki środowiskowe (Załącznik nr 9, Załącznik nr 10 oraz Załączniki nr 13a-13u do Wniosku o dofinansowanie).

Wśród załączników środowiskowych wyróżniamy:

- Załączniki obowiązkowe do wniosku o dofinansowanie.
- Załączniki niezbędne do podpisania umowy o dofinansowanie. Wnioskodawca może uzupełnić te załączniki w terminie późniejszym niż złożenie Wniosku o dofinansowanie, tj. na etapie weryfikacji formalno-prawnej przystępując do procedury podpisania umowy o dofinansowanie.

Lista załączników:

- a) Formularz do wniosku o dofinansowanie w zakresie OOŚ wg wzoru
- b) Zaświadczenie organu odpowiedzialnego za monitorowanie obszarów Natura 2000
- c) Decyzja o środowiskowych uwarunkowaniach wraz z uzasadnieniem
- d) Postanowienia uzgadniające wydane przed wydaniem decyzji o środowiskowych uwarunkowaniach
- e) Decyzja lokalizacyjna
- f) Raport o oddziaływaniu przedsięwzięcia na środowisko
- g) Dokumentacja dotycząca procedury udziału społeczeństwa
- h) Mapa lokalizacji projektu na tle obszarów chronionych w ramach sieci Natura 2000 lub potencjalnych obszarów Natura 2000 w skali 1:100 000
- i) Postanowienie ustalające zakres raportu o oddziaływaniu przedsięwzięcia na środowisko na podstawie decyzji kompetentnego organu (jeśli Wnioskodawca wystąpił z zapytaniem do właściwego organu)
- k) Postanowienie w sprawie obowiązku sporządzenia raportu o oddziaływaniu przedsięwzięcia na środowisko i zakresie raportu
- l) Postanowienie o braku obowiązku sporządzenia raportu o oddziaływaniu przedsięwzięcia na środowisko
- ł) Informacja od właściwego organu o braku sprzeciwu do planowanego przedsięwzięcia realizowanego na podstawie zgłoszenia budowy lub robót budowlanych
- m) Zobowiązanie Wnioskodawcy do złożenia załączników obowiązkowych możliwych do uzupełnienia w późniejszym terminie
- n) Inne załączniki środowiskowe
- o) Karta informacyjna przedsięwzięcia
- p) Oświadczenie Wnioskodawcy o zakresie raportu o oddziaływaniu przedsięwzięcia na środowisko wg wzoru
- q) Postanowienie regionalnego dyrektora w sprawie obowiązku sporządzenia raportu o oddziaływaniu przedsięwzięcia na obszar Natura 2000 i zakresie raportu
- r) Raport o oddziaływaniu przedsięwzięcia na obszar Natura 2000
- s) Dowody, że informację o wydaniu pozwolenia na budowę podano do publicznej wiadomości (art. 72 ust. 6 ustawy z 3.10.2008 r.)
- t) Postanowienie uzgadniające regionalnego dyrektora odnoszące się do kwestii oddziaływania na obszar Natura 2000
- u) Postanowienie regionalnego dyrektora o braku potrzeby przeprowadzenia oceny oddziaływania przedsięwzięcia na obszar Natura 2000

W dalszej części Przewodnika przedstawiono podział załączników ze względu na kwalifikacje przedsięwzięcia do poszczególnych grup na podstawie Rozporządzenia Rady Ministrów w sprawie określenia rodzajów przedsięwzięć mogących znacząco oddziaływać na środowisko oraz szczegółowych uwarunkowań związanych z kwalifikowaniem przedsięwzięć do sporządzenia raportu o oddziaływaniu na środowisko, a także z uwzględnieniem wpływu przedsięwzięcia na obszary Natura 2000.

Załącznik 1 Przewodnik dla Wnioskodawców RPO WZ ***Ocena oddziaływania na środowisko***

Podczas oceny środowiskowej w ramach posiedzenia KOP ekspert weryfikuje załączniki środowiskowe złożone przez Wnioskodawcę wraz z wnioskiem o dofinansowanie pod kątem ich kompletności, a także zgodności z prawem krajowym oraz unijnym. Ocena jest dokonywana na podstawie kryteriów zawartych w **Karcie Oceny Środowiskowej**. Karty środowiskowe składają się z kryteriów dostępu. Kryteria dostępu oceniane są w systemie 0/1, co oznacza, że niespełnienie chociażby jednego z nich powoduje odrzucenie Wniosku.

Jeśli wszystkie załączniki dołączone przez Wnioskodawcę zostały zweryfikowane pozytywnie, ekspert rekomenduje wniosek do dalszej oceny. W przypadku, gdy Wnioskodawca jest w trakcie przeprowadzania oceny oddziaływania przedsięwzięcia na środowisko, a załączone dokumenty wskazują, iż postępowanie OOŚ jest przeprowadzane w sposób prawidłowy, co pozwala przyjąć, iż realizacja przedsięwzięcia odbędzie się zgodnie z prawodawstwem krajowym i unijnym, ekspert rekomenduje wniosek do dalszej oceny. Jednocześnie w celu ułatwienia późniejszej weryfikacji formalno – prawnej ekspert wskazuje dokumenty, które muszą zostać uzupełnione przez Wnioskodawcę najpóźniej przed podpisaniem umowy.

W przypadku, gdy w załącznikach dołączonych przez Wnioskodawcę ekspert stwierdzi braki możliwe do uzupełnienia/usunięcia, wówczas ekspert rekomenduje wniosek do dalszej oceny, z informacją, jakie dokumenty muszą być przez Wnioskodawcę uzupełnione/poprawione oraz dostarczone najpóźniej przed podpisaniem umowy o dofinansowanie.

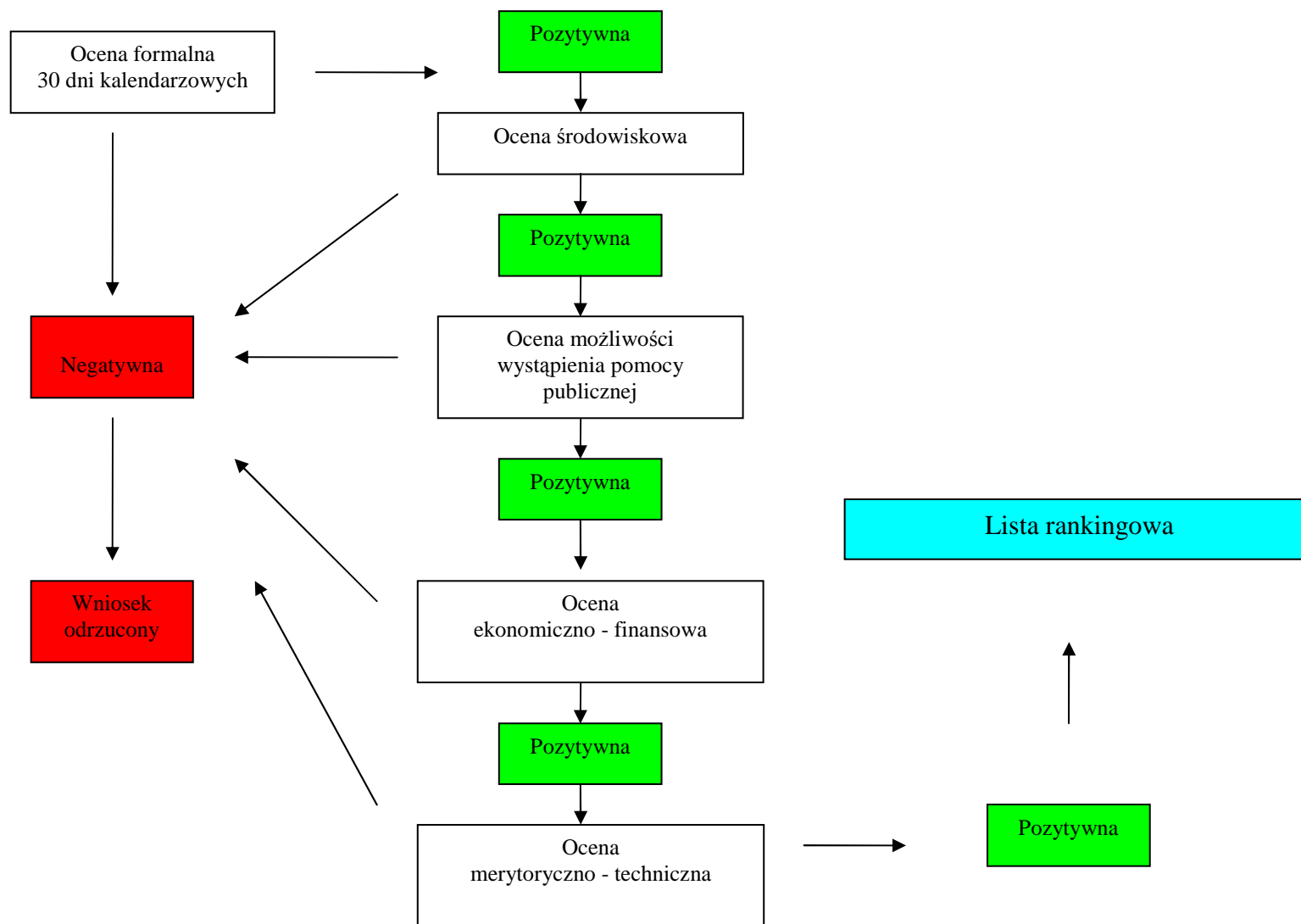
Uwaga!

Wskazane jest złożenie wszystkich wymaganych załączników środowiskowych na etapie składania Wniosku o dofinansowanie. Pozwoli to Ekspertom zweryfikować poszczególne załączniki i przesłać do Wnioskodawcy ewentualne sugestie dotyczące złożonej dokumentacji. W takiej sytuacji Wnioskodawca będzie miał możliwość uzupełnienia wskazanych braków w danych załącznikach przed podpisaniem umowy o dofinansowanie.

Przed podpisaniem umowy o dofinansowanie dokonywana jest weryfikacja formalno – prawna, w ramach której dokonana zostanie weryfikacja uzupełnionych załączników środowiskowych, przez ekspertów wybranych i zatwierdzonych uchwałą Zarządu Województwa. Weryfikacja formalno - prawna jest dokonywana w zakresie zgodności z prawem wspólnotowym i krajowym na podstawie Karty weryfikacji środowiskowej.

Negatywna weryfikacja formalno – prawna stanowi przesłankę do odmowy podpisania umowy o dofinansowanie.

Kolejność poszczególnych ocen podczas posiedzenia wszystkich Zespołów ekspertów Komisji Oceniającej Projekty oraz przewidziane terminy opisane zostały w Regulaminie KOP, Wytycznych dla Wnioskodawców dostępnych na stronie www.rpo.wzp.pl oraz na poniższym schemacie.



V. Przygotowanie Dokumentacji aplikacyjnej z zakresu OOŚ

V.1. Wprowadzenie

Przebieg postępowania/przygotowywania stosownych dokumentów/załączników do Dokumentacji aplikacyjnej w ramach RPO WZ zależy od rodzaju przedsięwzięcia:

- czy znajduje się w grupie I przedsięwzięć wg prawa polskiego (jest wymienione w § 2 rozporządzenia OOŚ),
- czy znajduje się w II grupie przedsięwzięć (jest wymienione w § 3 rozporządzenia OOŚ)

UWAGA!

Należy zauważyć, że § 3 ust. 2 rozporządzenia wymienia (zalicza do II grupy przedsięwzięć) m.in. także przedsięwzięcia polegające na „rozbudowie, przebudowie lub montażu” przedsięwzięć wymienionych w § 2 ust. 1 (a niespełniające kryteriów określonych w § 2 ust. 2) lub w § 3 ust. 1.

Występujące w tym przepisie pojęcie montażu należy rozumieć szeroko i obejmować nim możliwie każdą zmianę przedsięwzięcia, nie tylko wymagającą przeprowadzenia robót budowlanych w rozumieniu ustawy Prawo budowlane.

Rozporządzenie OOŚ, jako akt prawny transponujący dyrektywę 85/337 musi być interpretowany zgodnie z nią (zasada prowsólnotowej interpretacji prawa krajowego). Dyrektywa natomiast obejmuje nie tylko takie przedsięwzięcia i ich zmiany, które związane są z pracami budowlanymi, ale wszystkie ingerencje w środowisko (rozporządzenie nie stanowi zresztą, że chodzi w nim o montaż w rozumieniu Prawa budowlanego).

Na przykład, w związku z tym za „montaż” w rozumieniu rozporządzenia trzeba uznać także uruchomienie w istniejącym zakładzie nowych maszyn lub urządzeń, także wówczas, gdy ich nie będą one wymagały żadnej specjalnej instalacji (a np. tylko podłączenia do istniejących instalacji np. elektrycznej itp.).

Analogicznie należy rozumieć też pojęcie montażu użyte w § 2 ust. 2 rozporządzenia OOŚ.

Beneficjenci, których projekty dotyczą właśnie zmian w istniejących przedsięwzięciach, a którzy zakwalifikują swoje przedsięwzięcia do grupy IV, mogą być wezwani do przedstawienia odpowiedniej dokumentacji środowiskowej.

Dodatkowo należy zweryfikować, czy przedsięwzięcie może negatywnie znacząco oddziaływać na obszar Natura 2000/potencjalny obszar Natura 2000, czyli znajduje się w grupie III.

Przedsięwzięcie należące do grupy I lub II może jednocześnie oddziaływać na obszar Natura 2000, wtedy podczas procedury OOŚ należy również spełnić wymagania dotyczące grupy III opisane w dalszej części Przewodnika.

Przedsięwzięcia/projekty niezaliczane do żadnej z ww. grup nazwane są w niniejszym Przewodniku jako należące do grupy IV.

V.2. Ocena oddziaływania przedsięwzięcia na środowisko („klasyczna” OOŚ)

Paragraf 2 Rozporządzenia OOŚ określa przedsięwzięcia, dla których przeprowadzenie postępowania OOŚ jest obligatoryjne. Są to przedsięwzięcia należące do grupy I i wymagają przeprowadzenia pełnej oceny oddziaływania na środowisko (z raportem i udziałem społeczeństwa).

Zgodnie z art. 63 Ustawy OOŚ, w stosunku do przedsięwzięć określonych w paragrafie 3 Rozporządzenia OOŚ, należy dokonać selekcji, czy należy przeprowadzić postępowanie OOŚ.

UWAGA: procedura oceny oddziaływania na środowisko może być prowadzona tylko przed wydaniem dla danego przedsięwzięcia decyzji zezwalającej na jego realizację. W związku z tym niedopuszczalne jest uzyskiwanie decyzji o środowiskowych uwarunkowaniach po uzyskaniu pozwolenia na budowę czy innej decyzji zezwalającej na realizację przedsięwzięcia.

V.3. Ocena oddziaływania przedsięwzięcia na obszar Natura 2000 (ocena habitatowa)

Ocena habitatowa (ocena, o której mowa w art. 6 ust. 3 dyrektywy 92/43/EWG oraz w Rozdziale 5 Ustawy OOS) - w odróżnieniu od klasycznej OOS - nie musi być przeprowadzana w każdym przypadku, ale wtedy, gdy istnieje podejrzenie, że przedsięwzięcie może mieć negatywny wpływ na obszar Natura 2000 (już wtedy, gdy istnieje tylko takie podejrzenie - przedsięwzięcie zaliczane jest do III grupy).

Od wyniku przeprowadzonej oceny habitatowej (czy wykluczy ona fakt negatywnego wpływu przedsięwzięcia na obszar Natura 2000 czy go potwierdzi) zależy dalsze postępowanie w sprawie przedsięwzięcia.

W przypadku wykluczenia wpływu przedsięwzięcia może być realizowane.

W przypadku, gdy przeprowadzona OOS wykaże, że przedsięwzięcie będzie miało negatywny wpływ na obszar Natura 2000, to co do zasady nie może być ono realizowane. Realizacja tego przedsięwzięcia jest jednak dopuszczalna, jeżeli:

- przemawiają za tym konieczne wymogi nadrzędnego interesu publicznego, w tym wymogi o charakterze społecznym i gospodarczym i
- jednocześnie nie istnieją rozwiązania alternatywne (art. 34 ustawy o ochronie przyrody).

W takim przypadku decyzja o środowiskowych uwarunkowaniach musi określać warunki wykonania kompensacji przyrodniczej zapewniającej spójność i właściwe funkcjonowanie sieci Natura 2000. Zapewnienie kompensacji jest koniecznym warunkiem realizacji przedsięwzięcia.

W przypadku natomiast, gdy przeprowadzona OOS wykaże, że przedsięwzięcie będzie miało negatywny wpływ na obszar Natura 2000, a na tym obszarze występuje gatunek lub siedlisko o znaczeniu priorytetowym, dla których dane przedsięwzięcie może być zagrożeniem, przesłanki ewentualnej dopuszczalności jego realizacji są ostrzejsze niż ogólne, podane wyżej, dotyczące obszarów bez priorytetowych siedlisk i gatunków. Katalog sytuacji, w których można zezwolić na realizację przedsięwzięcia jest mianowicie węższy i sprowadza się do:

- ochrony zdrowia i życia ludzi;
- zapewnienia bezpieczeństwa publicznego;
- uzyskania korzystnych następstw o pierwszorzędym znaczeniu dla środowiska przyrodniczego.

Udzielenie zezwolenia w przypadku innych niż wyżej wymienione „wymogów nadrzędnego interesu publicznego” może nastąpić dopiero po uzyskaniu opinii Komisji Europejskiej.

Przesłanką dopuszczalności przedsięwzięcia jest oczywiście również w tym wypadku brak rozwiązań alternatywnych.

Należy także zapewnić wykonanie kompensacji przyrodniczej określając jej warunki w decyzji o środowiskowych uwarunkowaniach.

W przypadku, gdy przedsięwzięcie nie należy do grupy III (nie ma podejrzenia, że może mieć potencjalny wpływ na obszar Natura 2000) beneficjent przedstawia wypełniony załącznik 13b.

Organ wypełniający ten załącznik powinien wskazać, że nie ma podejrzenia, aby przedsięwzięcie mogło mieć znaczące oddziaływanie na obszar Natura 2000, tj. ze względu na swoje cechy, powodowane oddziaływanie i ew. odległość od obszarów Natura 2000 itp. nie będzie miało znaczącego oddziaływania na obszary Natura 2000. Często organy ograniczają się tu do lakonicznego stwierdzenia, że przedsięwzięcie nie będzie miało wpływu na obszar Natura 2000, ponieważ nie jest położone na takim obszarze - tymczasem znaczące oddziaływanie przedsięwzięcia na obszar Natura

Załącznik 1 Przewodnik dla Wnioskodawców RPO WZ ***Ocena oddziaływania na środowisko***

2000 może wystąpić także wtedy, gdy jest ono położone poza takim obszarem - i odwrotnie, położenie przedsięwzięcia w granicach obszaru nie musi zawsze oznaczać istnienia znaczącego oddziaływania, choć istnieje większe podejrzenie, że wpływ taki może wystąpić i - jak się wydaje - uzasadnione jest jednak przeprowadzenie oceny habitatowej.

Organ wypełniający załącznik 13b powinien też wyraźnie wskazać, jakie są najbliższe położone obszary Natura 2000, a także wskazać, w jakiej odległości się znajdują (w km).

V.4. Zalecenia praktyczne Instytucji Zarządzającej

Instytucja Zarządzająca zaleca, aby w przypadku wątpliwości, do której grupy kwalifikuje się dane przedsięwzięcie, Wnioskodawca wystąpił o wydanie decyzji do właściwego organu wraz z kartą informacyjną przedsięwzięcia.

Na podstawie kwalifikacji do danej grupy Wnioskodawca jest zobowiązany załączyć do dokumentacji aplikacyjnej określone załączniki (tzw. załączniki środowiskowe). W ramach każdej z grup występują dwa typy załączników:

- Załączniki obowiązkowe do wniosku o dofinansowanie.
- Załączniki niezbędne do podpisania umowy o dofinansowanie. Wnioskodawca może uzupełnić te załączniki w terminie późniejszym niż złożenie Wniosku o dofinansowanie, przystępując do procedury podpisania umowy o dofinansowanie tj. na etapie weryfikacji formalno-prawnej.

Jak wspomniano wyżej (w pkt V.1), pojęcie wymienionych w § 2 ust.2 i § 3 ust. 2 rozporządzenia OOŚ zmian w przedsięwzięciu (przebudowy, rozbudowy, montażu) należy interpretować szeroko.

Wnioskodawcy, przedstawiający projekty polegające na tego typu zmianach, a kwalifikujący projekty do grupy IV mogą być wezwani do przedstawienia odpowiednich załączników środowiskowych (w tym decyzji o środowiskowych uwarunkowaniach).

Uwaga!

Wskazane jest złożenie wszystkich wymaganych załączników „środowiskowych” na etapie składania Wniosku o dofinansowanie. Pozwoli to Ekspertom zweryfikować poszczególne załączniki, a Wnioskodawca będzie miał możliwość usunięcia ewentualnych braków z tych załączników do czasu weryfikacji formalno – prawnej przed podpisaniem umowy o dofinansowanie.

Zaleca się, aby we wszystkich wnioskach kierowanych w ramach postępowania w sprawie oceny oddziaływania na środowisko umieszczać informację, że przedsięwzięcie jest/będzie realizowane w ramach projektu, współfinansowanego z Europejskiego Funduszu Rozwoju Regionalnego w ramach Regionalnego Programu Operacyjnego Województwa Zachodniopomorskiego na lata 2007 – 2013.

VI. Organy biorące udział w postępowaniu OOS

Organy właściwe na podstawie ustawy z 3.10.2008 r. (od dnia 15 listopada 2008 r.)

Organy właściwe do wydawania decyzji o środowiskowych uwarunkowaniach (art. 75 ust. 1 ustawy):

- 1) regionalny dyrektor ochrony środowiska - w przypadku:
 - a) przedsięwzięć mogących zawsze znacząco oddziaływać na środowisko:
 - dróg,
 - linii kolejowych,
 - napowietrznych linii elektroenergetycznych,
 - instalacji do przesyłu ropy naftowej, produktów naftowych, substancji chemicznych lub gazu,
 - sztucznych zbiorników wodnych,
 - b) przedsięwzięć realizowanych na terenach zamkniętych,
 - c) przedsięwzięć realizowanych na obszarach morskich,
 - d) zmiany lasu, niestanowiącego własności Skarbu Państwa, na użytek rolny,
 - e) przedsięwzięć polegających na realizacji inwestycji w zakresie lotniska użytku publicznego w rozumieniu przepisów ustawy z dnia 12 lutego 2009 r. o szczególnych zasadach przygotowywania i realizacji inwestycji w zakresie lotnisk użytku publicznego,
 - f) inwestycji w zakresie terminalu,
 - g) inwestycji związanych z regionalnymi sieciami szerokopasmowymi,
 - h) przedsięwzięć polegających na zmianie lub rozbudowie przedsięwzięć wymienionych w lit. a-g,
 - i) przedsięwzięć polegających na realizacji inwestycji w rozumieniu przepisów ustawy z dnia 8 lipca 2010 r. o szczególnych zasadach przygotowania do realizacji inwestycji w zakresie budowli przeciwpowodziowych;
- 2) starosta - w przypadku scalania, wymiany lub podziału gruntów;
- 3) dyrektor regionalnej dyrekcji Lasów Państwowych - w przypadku zmiany lasu, stanowiącego własność Skarbu Państwa, na użytek rolny;
- 4) wójt, burmistrz, prezydent miasta - w przypadku pozostałych przedsięwzięć.

W przypadku przedsięwzięć, o których mowa w pkt 1 lit. c, właściwość miejscową regionalnego dyrektora ochrony środowiska ustala się w odniesieniu do obszaru morskiego wzdłuż wybrzeża na terenie danego województwa.

W przypadku przedsięwzięcia, o którym mowa w pkt 4, realizowanego przez gminę decyzję o środowiskowych uwarunkowaniach wydaje wójt, burmistrz, prezydent miasta, na którego obszarze właściwości przedsięwzięcie jest realizowane.

W przypadku przedsięwzięcia, o którym mowa w pkt 4, wykraczającego poza obszar jednej gminy decyzję o środowiskowych uwarunkowaniach wydaje wójt, burmistrz, prezydent miasta, na którego obszarze właściwości znajduje się największa część terenu, na którym ma być realizowane to przedsięwzięcie, w porozumieniu z zainteresowanymi wójtami, burmistrzami, prezydentami miast.

W przypadku przedsięwzięcia, o którym mowa w pkt 1, wykraczającego poza obszar jednego województwa decyzję o środowiskowych uwarunkowaniach wydaje regionalny dyrektor ochrony środowiska, na którego obszarze właściwości znajduje się największa część terenu, na którym ma być realizowane to przedsięwzięcie, w porozumieniu z zainteresowanymi regionalnymi dyrektorami ochrony środowiska.

W przypadku przedsięwzięcia realizowanego w części na terenie zamkniętym dla całego przedsięwzięcia decyzję o środowiskowych uwarunkowaniach wydaje regionalny dyrektor ochrony środowiska.

Załącznik 1 Przewodnik dla Wnioskodawców RPO WZ
Ocena oddziaływania na środowisko

W przypadku przedsięwzięcia realizowanego w części na obszarze morskim dla całego przedsięwzięcia decyzję o środowiskowych uwarunkowaniach wydaje regionalny dyrektor ochrony środowiska.

Organ odpowiedzialny za monitorowanie obszarów Natura 2000 - regionalny dyrektor ochrony środowiska

VII. Lista załączników OOŚ do Dokumentacji aplikacyjnej dla poszczególnych grup

Grupa I (przedsięwzięcia grupy I rozporządzenia), gdy nie ma podejrzenia, że mogą wpływać na obszar Natura 2000

Wnioskodawcy, których przedsięwzięcie znajduje się w grupie I zobowiązani są do złożenia następujących załączników:

Załączniki obowiązkowe do Wniosku o dofinansowanie:

1. Załącznik 13a Formularz do wniosku o dofinansowanie w zakresie OOŚ
2. Zaświadczenie organu odpowiedzialnego za monitorowanie obszarów Natura 2000
3. Postanowienie ustalające zakres raportu o oddziaływaniu przedsięwzięcia na środowisko na podstawie decyzji kompetentnego organu (jeśli Wnioskodawca wystąpił z zapytaniem do właściwego organu)
4. W przypadku, gdy Wnioskodawca nie łączy od razu raportu o oddziaływaniu przedsięwzięcia na środowisko - oświadczenie Wnioskodawcy o zakresie raportu (w przypadku, gdy Wnioskodawca nie wystąpił z zapytaniem o określenie zakresu) wg wzoru oraz karta informacyjna przedsięwzięcia
5. Zobowiązanie Wnioskodawcy do złożenia załączników obowiązkowych możliwych do uzupełnienia w późniejszym terminie, jednak nie później niż do czasu weryfikacji formalno – prawnej przed podpisaniem umowy o dofinansowanie - *nie dotyczy Wnioskodawców, którzy na etapie składania dokumentacji aplikacyjnej dołączą wszystkie załączniki środowiskowe bądź ze względu na rodzaj przedsięwzięcia nie są zobowiązani do dostarczenia dodatkowych dokumentów w późniejszym terminie.*

Załączniki niezbędne do podpisania umowy o dofinansowanie:

1. Decyzja o środowiskowych uwarunkowaniach wraz z uzasadnieniem i charakterystyką przedsięwzięcia stanowiącą załącznik do decyzji zgodnie z art. 82 ust. 3 ustawy z 3.10.2008 r.
2. Postanowienie uzgadniające regionalnego dyrektora i postanowienie opiniujące inspektora sanitarnego (jeśli ta opinia jest wymagana) wydane przed wydaniem ww. decyzji
3. Decyzja lokalizacyjna (jeśli dotyczy)
4. Raport o oddziaływaniu przedsięwzięcia na środowisko zawierający m.in. streszczenie w języku niespecjalistycznym i odnoszący się do kwestii wpływu przedsięwzięcia na obszary Natura 2000, a także oddziaływania transgranicznego (jeśli dotyczy)
5. Dokumentacja dotycząca procedury udziału społeczeństwa zawierająca:

A) Dowody podania **przez organ** do publicznej wiadomości informacji o złożeniu wniosku o wydanie decyzji środowiskowej wraz z raportem, o umieszczeniu danych o wniosku i raporcie w publicznie dostępnym wykazie danych z dokumentach a także o możliwości, terminie i miejscu zapoznania się z dokumentacją i złożenia uwag i wniosków (art. 33 ustawy z 3.10.2008 r.).

Termin na zapoznanie się z dokumentacją i składanie uwag i wniosków musi być przy tym określony poprzez wskazanie konkretnej daty początku i końca terminu (a nie np. „przez 21 od ukazania się ogłoszenia”). Początek biegu terminu nie może nastąpić wcześniej niż podanie do publicznej wiadomości w ostatni z wymaganych sposobów.

Istotne jest też posiadanie kopii dokumentów, że podanie do publicznej wiadomości nastąpiło we wszystkie wymagane ustawą OOŚ sposoby, a więc poprzez:

- ogłoszenie informacji w siedzibie organu prowadzącego postępowanie
- poprzez obwieszczenie w pobliżu miejsca planowanego przedsięwzięcia
- w sytuacji, gdy siedziba właściwego organu mieści się na terenie innej gminy niż gmina właściwa miejscowo ze względu na przedmiot ogłoszenia - także przez ogłoszenie w

Załącznik 1 Przewodnik dla Wnioskodawców RPO WZ **Ocena oddziaływania na środowisko**

prasie lub w sposób zwyczajowo przyjęty w miejscowości lub miejscowościach właściwych ze względu na przedmiot ogłoszenia

- w internecie, na stronie Biuletynu Informacji Publicznej organu prowadzącego postępowanie.

B) Informacje czy wpłynęły jakieś uwagi i wnioski od społeczeństwa. **Informacja taka powinna znaleźć się w uzasadnieniu decyzji środowiskowej.**

C) Jeśli uwagi i wnioski wpłynęły - informacje w jaki sposób zostały one rozpatrzone (w jaki sposób organ się do nich odniósł). **Informacja taka powinna znaleźć się w uzasadnieniu decyzji środowiskowej.**

D) Dowody, że o wydaniu decyzji o środowiskowych uwarunkowaniach (i o umieszczeniu danych o niej w publicznie dostępnym wykazie danych) poinformowano publicznie w takie same sposoby, jak podano do publicznej wiadomości (sposoby te wskazano w pkt A) powyżej).

Podobnie jak w przypadku dokumentów wymienionych wyżej w pkt A), beneficjent powinien zażądać kopii odpowiednich dokumentów od właściwego organu.

6. Mapa lokalizacji projektu na tle obszarów chronionych w ramach sieci Natura 2000 lub potencjalnych obszarów Natura 2000 w skali 1:100 000 lub dokładniejszej
7. Pozwolenie na budowę lub inne decyzje wymienione w art. 72 ust. 1 ustawy z 3.10.2008 r. (jeśli dotyczy)
8. Dowody, że informację o wydaniu pozwolenia na budowę (lub innej decyzji) podano do publicznej wiadomości (art. 72 ust. 6 ustawy z 3.10.2008 r.) (jeśli dotyczy).

Grupa II (przedsięwzięcia grupy II rozporządzenia), gdy nie ma podejrzenia, że mogą wpływać na obszar Natura 2000

Wnioskodawcy, których przedsięwzięcie znajduje się w grupie II zobowiązani są do złożenia następujących załączników:

Załączniki obowiązkowe do Wniosku o dofinansowanie:

- I. Wnioskodawca, któremu organ nakazał sporządzenie raportu (tj. nałożył obowiązek przeprowadzenia oceny oddziaływania przedsięwzięcia na środowisko):
 1. Załącznik 13a Formularz do wniosku o dofinansowanie w zakresie OOS
 2. Zaświadczenie organu odpowiedzialnego za monitorowanie obszarów Natura 2000
 3. Postanowienie w sprawie obowiązku sporządzenia raportu o oddziaływaniu przedsięwzięcia na środowisko i zakresie raportu (na podstawie art. 63 ustawy z 3.10.2008 r.) wraz z uzasadnieniem odnoszącym się do kryteriów selekcji, o których mowa w art. 63 ust. 1 ustawy
 4. Zobowiązanie Wnioskodawcy do złożenia załączników obowiązkowych możliwych do uzupełnienia w późniejszym terminie, jednak nie później niż do czasu weryfikacji formalno – prawnej przed podpisaniem umowy o dofinansowanie - *nie dotyczy Wnioskodawców, którzy na etapie składania dokumentacji aplikacyjnej dołączą wszystkie załączniki środowiskowe bądź ze względu na rodzaj przedsięwzięcia nie są zobowiązani do dostarczenia dodatkowych dokumentów w późniejszym terminie.*
- II. Wnioskodawca, wobec którego odstąpiono od obowiązku sporządzenia raportu (tj. odstąpiono od przeprowadzenia oceny oddziaływania przedsięwzięcia na środowisko):
 1. Załącznik 13a Formularz do wniosku o dofinansowanie w zakresie OOS
 2. Zaświadczenie organu odpowiedzialnego za monitorowanie obszarów Natura 2000
 3. Postanowienie o braku obowiązku sporządzenia raportu o oddziaływaniu przedsięwzięcia na środowisko (na podstawie art. 63 ustawy z 3.10.2008 r.) wraz z uzasadnieniem odnoszącym się do kryteriów selekcji, o których mowa w art. 63 ust. 1 ustawy (Uwaga: w przypadku odstąpienia od raportu uzasadnienie to jest szczególnie istotne)

Załącznik 1 Przewodnik dla Wnioskodawców RPO WZ **Ocena oddziaływania na środowisko**

4. Zobowiązanie Wnioskodawcy do złożenia załączników obowiązkowych możliwych do uzupełnienia w późniejszym terminie, jednak nie później niż do czasu weryfikacji formalno – prawnej przed podpisaniem umowy o dofinansowanie - *nie dotyczy Wnioskodawców, którzy na etapie składania dokumentacji aplikacyjnej dołączą wszystkie załączniki środowiskowe bądź ze względu na rodzaj przedsięwzięcia nie są zobowiązani do dostarczenia dodatkowych dokumentów w późniejszym terminie.*

Załączniki niezbędne do podpisania umowy o dofinansowanie:

- I. Wnioskodawca, któremu organ nakazał sporządzenie raportu (tj. nałożył obowiązek przeprowadzenia oceny oddziaływania przedsięwzięcia na środowisko):

W zależności od informacji o wymaganym przez właściwe organy zakresie raportu Wnioskodawca jest zobowiązany do złożenia dokumentów jak dla grupy I.

- II. Wnioskodawca, wobec którego odstąpiono od obowiązku sporządzenia raportu (tj. przeprowadzenia oceny oddziaływania przedsięwzięcia na środowisko):

1. Decyzja o środowiskowych uwarunkowaniach wraz z uzasadnieniem oraz charakterystyka przedsięwzięcia, stanowiąca załącznik do decyzji zgodnie z art. 84 ust. 2 ustawy z 3.10.2008 r.
2. Decyzja lokalizacyjna (jeśli dotyczy)
3. Pozwolenie na budowę lub inne decyzje wymienione w art. 72 ust. 1 ustawy z 3.10.2008 r. (jeśli dotyczy)

Uwaga!

Wnioskodawcy, których przedsięwzięcie znajduje się w grupie II, jednakże nie jest dla niego wymaga żadna decyzja z artykułu 72 ust. 1 Ustawy OOS, powinni zwrócić się do organu z wnioskiem o decyzję środowiskową oraz przedstawić załączniki wskazane powyżej. W przypadku Wnioskodawców, których przedsięwzięcie znajduje się w grupie II, jednakże nie jest dla niego wymaga żadna decyzja z artykułu 72 ust. 1 Ustawy OOS, a którzy nie uzyskali decyzji o środowiskowych uwarunkowaniach zobowiązani są do złożenia następujących załączników:

Załączniki obowiązkowe do Wniosku o dofinansowanie:

1. Załącznik 13a Formularz do wniosku o dofinansowanie w zakresie OOS
2. Zaświadczenie organu odpowiedzialnego za monitorowanie obszarów Natura 2000
3. Decyzję o umorzeniu postępowania w sprawie decyzji środowiskowej z odwołaniem do kryteriów z art. 63 ust 1 ustawy OOS

UWAGA!

Załączenie do Wniosku o dofinansowanie decyzji o umorzeniu postępowania w sprawie decyzji środowiskowej jedynie ze względu na to, że nie jest dla nich wymagana decyzja z art. 72 ust. 1 a bez odwołania się do kryteriów z art. 63 ust. 1 ustawy OOS będzie skutkować wezwaniem Wnioskodawcy do uzupełnień dokumentów do czasu podpisania umowy o dofinansowanie. W przypadku nie dostarczenia prawidłowej Decyzji o umorzeniu lub Decyzji o środowiskowych uwarunkowaniach z danym Wnioskodawcą nie zostanie podpisana umowa o dofinansowanie.

Grupa III, gdy przedsięwzięcie należy jednocześnie do grupy I lub II

Wszystkie przedsięwzięcia znajdujące się jednocześnie w grupie I, II oraz w grupie III tzn. mogące mieć potencjalny wpływ na obszar Natura 2000 (wymagające oceny habitatowej) muszą spełnić wymagania dla poszczególnych grup (z wyjątkiem Załącznika 13b) z tym, że posiadane dokumenty muszą uwzględniać kwestie ochrony obszarów Natura 2000.

Grupa III, gdy przedsięwzięcie nie należy jednocześnie do grupy I ani II

Załącznik 1 Przewodnik dla Wnioskodawców RPO WZ ***Ocena oddziaływania na środowisko***

Dla wszystkich przedsięwzięć innych niż przedsięwzięcia mogące znacząco oddziaływać na środowisko, które nie są bezpośrednio związane z ochroną obszaru Natura 2000 lub nie wynikają z tej ochrony, Wnioskodawca oprócz wszystkich załączników wymaganych dla tych przedsięwzięć (z wyjątkiem załącznika 13b) jest obowiązany do załączenia:

I. Jeśli przedsięwzięcie może znacząco oddziaływać na obszar Natura 2000:

Załączniki obowiązkowe do Wniosku o dofinansowanie:

1. Załącznik 13a Formularz do wniosku o dofinansowanie w zakresie OOS
2. Postanowienie regionalnego dyrektora o obowiązku przeprowadzenia oceny oddziaływania przedsięwzięcia na obszar NATURA 2000
3. Zobowiązanie Wnioskodawcy do złożenia załączników obowiązkowych możliwych do uzupełnienia w późniejszym terminie, jednak nie później niż do czasu weryfikacji formalno – prawnej przed podpisaniem umowy o dofinansowanie - *nie dotyczy Wnioskodawców, którzy na etapie składania dokumentacji aplikacyjnej dołączą wszystkie załączniki środowiskowe bądź ze względu na rodzaj przedsięwzięcia nie są zobowiązani do dostarczenia dodatkowych dokumentów w późniejszym terminie.*

Załączniki niezbędne do podpisania umowy o dofinansowanie:

1. Raport o oddziaływaniu przedsięwzięcia na obszar Natura 2000
2. Dokumentacja dotycząca procedury udziału społeczeństwa (przeprowadzonej w ramach uzgodnienia regionalnego dyrektora)
3. Postanowienie regionalnego dyrektora w sprawie uzgodnienia warunków realizacji przedsięwzięcia w zakresie oddziaływania na obszar Natura 2000 wraz z uzasadnieniem.
4. Mapa lokalizacji projektu na tle obszarów chronionych w ramach sieci Natura 2000 lub potencjalnych obszarów Natura 2000 w skali 1:100 000 lub dokładniejszej
5. Pozwolenie na budowę lub inne decyzje wymienione w art. 72 ust. 1 ustawy z 3.10.2008 r. (jeśli dotyczy)
6. Dowody, że informację o wydaniu pozwolenia na budowę (lub innej decyzji) podano do publicznej wiadomości (art. 38 ustawy z 3.10.2008 r.) (jeśli dotyczy).

II. Jeśli przedsięwzięcie nie będzie znacząco oddziaływać na obszar Natura 2000:

Załączniki obowiązkowe do Wniosku o dofinansowanie:

1. Załącznik 13a Formularz do wniosku o dofinansowanie w zakresie OOS
2. Zaświadczenie organu odpowiedzialnego za monitorowanie obszarów Natura 2000 lub Postanowienie regionalnego dyrektora o braku potrzeby przeprowadzenia oceny oddziaływania przedsięwzięcia na obszar Natura 2000.
3. Zobowiązanie Wnioskodawcy do złożenia załączników obowiązkowych możliwych do uzupełnienia w późniejszym terminie, jednak nie później niż do czasu weryfikacji formalno – prawnej przed podpisaniem umowy o dofinansowanie - *nie dotyczy Wnioskodawców, którzy na etapie składania dokumentacji aplikacyjnej dołączą wszystkie załączniki środowiskowe bądź ze względu na rodzaj przedsięwzięcia nie są zobowiązani do dostarczenia dodatkowych dokumentów w późniejszym terminie.*

Załączniki niezbędne do podpisania umowy o dofinansowanie:

1. Potwierdzenie dokonania zgłoszenia budowy/robót budowlanych lub prawomocne pozwolenie na budowę lub inne decyzje wymienione w art. 72 ust. 1 ustawy z 3.10.2008 r. (jeśli dotyczy),
2. Informacja od właściwego organu o braku sprzeciwu do planowanego przedsięwzięcia realizowanego na podstawie zgłoszenia budowy lub robót budowlanych.(jeśli dotyczy)

Załącznik 1 Przewodnik dla Wnioskodawców RPO WZ Ocena oddziaływania na środowisko

Grupa IV Przedsięwzięcia/projekty nieznajdujące się w grupie I, II lub III

Wnioskodawcy, których przedsięwzięcie/projekt nie znajduje się w grupie I, II lub III zobowiązani są do złożenia następujących załączników:

Załączniki obowiązkowe do Wniosku o dofinansowanie:

1. Załącznik 13a Formularz do wniosku o dofinansowanie w zakresie OOS
2. Zaświadczenie organu odpowiedzialnego za monitorowanie obszarów Natura 2000
3. Zobowiązanie Wnioskodawcy do złożenia załączników obowiązkowych możliwych do uzupełnienia w późniejszym terminie, jednak nie później niż do czasu weryfikacji formalno – prawnej przed podpisaniem umowy o dofinansowanie - *nie dotyczy Wnioskodawców, którzy na etapie składania dokumentacji aplikacyjnej dołączą wszystkie załączniki środowiskowe bądź ze względu na rodzaj przedsięwzięcia nie są zobowiązani do dostarczenia dodatkowych dokumentów w późniejszym terminie.*

Załączniki niezbędne do podpisania umowy o dofinansowanie:

1. Potwierdzenie dokonania zgłoszenia budowy/robót budowlanych lub prawomocne pozwolenie na budowę lub inne decyzje wymienione w art. 72 ust. 1 ustawy z 3.10.2008 r. (jeśli dotyczy),
2. Informacja od właściwego organu o braku sprzeciwu do planowanego przedsięwzięcia realizowanego na podstawie zgłoszenia budowy lub robót budowlanych.(jeśli dotyczy)

Inwestycje, które nie oddziałują na środowisko mogą uzyskać dofinansowanie, po spełnieniu określonych wyżej warunków, i być realizowane na zgłoszeniu robót budowlanych.

Nieprawidłowa kwalifikacja inwestycji jako nienależącej do I, II ani III grupy skutkowałą będzie odrzuceniem wniosku, bez możliwości poprawy.

Przyporządkowanie do poszczególnych grup oraz zgromadzenie wymaganych załączników ułatwią schematy z wykazem poszczególnych zestawów dokumentów, które znajdują się w rozdziale XI Zestawy załączników obowiązujących w ramach każdej z grup.

Przedsięwzięcia, dla których przeprowadzono ponowną OOS

Dodatkowe wymagane załączniki dla przedsięwzięć, dla których w ramach pozwolenia na budowę lub zezwolenia na realizację inwestycji drogowej przeprowadzono ponowną OOS, to (obok wymienionych wyżej załączników wymaganych dla swoich grup):

1. Postanowienie regionalnego dyrektora w sprawie uzgodnienia warunków realizacji przedsięwzięcia wraz z uzasadnieniem w przypadku przedsięwzięć, dla których ponownie przeprowadzono ocenę oddziaływania przedsięwzięcia na środowisko
2. Raport sporządzony na etapie ponownej oceny
3. Postanowienie opiniujące inspektora sanitarnego
4. Dokumentacja dotycząca procedury udziału społeczeństwa przeprowadzonej na etapie ponownej oceny (analogiczna jak przy decyzji środowiskowej dla grupy I)
5. Pozwolenie na budowę, zezwolenie na realizację inwestycji drogowej lub zezwolenie na realizację lotniska publicznego, , decyzji o pozwoleniu na realizację inwestycji w zakresie budowy przeciwpowodziowych musi zawierać uzasadnienie zgodne z art. 95 ust. 1 ustawy z 3.10.2008 r.
6. Dowody, że informację o wydaniu pozwolenia na budowę (lub innej ww. decyzji) podano do publicznej wiadomości (art. 95 ust. 3 ustawy z 3.10.2008 r.)

VIII. Wymogi dla poszczególnych załączników

Na etapie planowania projektu należy pamiętać o kluczowych kwestiach, które są głównymi elementami postępowania środowiskowego.

A. Jeśli raport był sporządzany/została przeprowadzona ocena oddziaływania przedsięwzięcia na środowisko

Decyzja o środowiskowych uwarunkowaniach

Decyzja o środowiskowych uwarunkowaniach musi zawierać pełne uzasadnienie odnoszące się do:

a) Wszystkich punktów raportu OOS, w szczególności wariantowości.

Komisja Europejska za kluczowy element procedury oddziaływania na środowisko uważa analizę wariantową, która ma na celu przedstawienie, iż wybrane rozwiązanie spełnia cel zaplanowanej inwestycji przy jak najmniejszych negatywnych skutkach środowiskowych. Zaleca się, aby na etapie planowania inwestycji przeprowadzić pełną analizę możliwych rozwiązań, która wskaże najtrafniejsze rozwiązanie pod kątem środowiskowym oraz społecznym.

Analiza wariantowości przeprowadzona w początkowej fazie przygotowania inwestycji wpłynie na skrócenie procedury oraz pozwoli inwestorowi zaoszczędzić środki finansowe związane z przygotowaniem przedsięwzięcia.

Analiza wariantowa powinna być przeprowadzona rzetelnie z uwzględnieniem wszystkich możliwych wariantów realizacji celu. Każdy inwestor powinien uwzględnić opcję zerową tj. scenariusz bazowy, do którego odnieść można prognozę oddziaływania na środowisko dla pozostałych wariantów. Wariant zerowy powinien zawierać opis oddziaływań społecznych lub gospodarczych, jakie wystąpią w wyniku zaniechania ocenianego przedsięwzięcia. Ważnym jest, aby oprócz wariantu zerowego i projektowanego, były wyszczególnione również inne możliwe warianty (dotyczy to zarówno procesów produkcyjnych, jak i np. powiązania z sieciami transportu). Wariantowość powinna dotyczyć nie tylko miejsca czy sposobu lokalizacji danego przedsięwzięcia, ale również rozwiązań konstrukcyjnych czy terminów realizacji.

b) Kwestii udziału społeczeństwa.

Uzasadnienie decyzji o środowiskowych uwarunkowaniach, niezależnie od wymagań wynikających z przepisów Kodeksu postępowania administracyjnego, powinno zawierać m.in. informacje o przeprowadzonym postępowaniu wymagającym udziału społeczeństwa oraz o tym, w jaki sposób zostały wzięte pod uwagę, i w jakim zakresie zostały uwzględnione uwagi i wnioski zgłoszone w związku z udziałem społeczeństwa.

W informacji dotyczącej sposobu wykorzystania uwag i wniosków społeczeństwa należy odnieść się albo do poszczególnych zgłoszonych w ramach procedury wniosków, albo do ich grup - w przypadku, gdy większa ilość wniosków dotyczyła jednego zagadnienia (np. ochrony występującego na danym terenie rzadkiego gatunku). Opisując w uzasadnieniu kwestię rozpatrzenia uwag i wniosków społeczeństwa, organ powinien wskazać, w jaki sposób się do nich ustosunkował, tj., które uwzględnił i w jaki sposób, a których nie uwzględnił i dlaczego. Rozpatrzenie uwag nie musi bowiem oznaczać ich uwzględnienia; należy je natomiast poważnie rozważyć i zastanowić się nad ich zasadnością oraz uzasadnić swoje stanowisko w tym względzie.

Jeżeli żadne uwagi nie zostały zgłoszone, to należy wskazać ten fakt w uzasadnieniu.

W uzasadnieniu powinien znaleźć się również opis sposobów i terminów podania do publicznej wiadomości o rozpoczęciu procedury udziału społeczeństwa i możliwości składania uwag i wniosków, wskazanie, w jakim okresie dostępna była dokumentacja sprawy oraz istniała możliwość składania uwag i wniosków.

Załącznik 1 Przewodnik dla Wnioskodawców RPO WZ ***Ocena oddziaływania na środowisko***

Dodatkowo też w uzasadnieniu powinny znaleźć się informacje na temat udziału w postępowaniu stron i - ewentualnie - organizacji ekologicznych uczestniczących na prawach strony (jeśli organizacje takie zgłosiły chęć udziału). Jeżeli strony lub organizacje zgłaszały w trakcie postępowania wnioski, to należy opisać to w uzasadnieniu oraz wskazać jak organ odniósł się do tych wniosków (czy zostały uwzględnione przy wydawaniu decyzji, a jeśli nie to dlaczego).

c) Oddziaływania transgranicznego.

Uzasadnienie decyzji musi wskazywać na dokonane:

- postanowienie właściwego organu o przeprowadzeniu postępowania dotyczącego transgranicznego oddziaływania na środowisko,
- uzasadnienie decyzji o środowiskowych uwarunkowaniach, w którym zostały zawarte informacje o uwagach i wnioskach złożonych przez drugie państwo biorące udział w postępowaniu,
- dokument potwierdzający, że decyzja o środowiskowych uwarunkowaniach została przekazana do wiadomości państwa biorącego udział w postępowaniu.

d) Oddziaływania na obszary Natura 2000/potencjalne obszary Natura 2000.

e) Postanowień - uzgadniającego i opiniującego

f) Ewentualnej potrzeby przeprowadzenia ponownej OOŚ (jeśli obowiązek taki został nałożony)

UWAGA

W wyjątkowych przypadkach możliwe jest uzupełnianie uzasadnienia decyzji środowiskowej już po jej wydaniu, ale tylko wówczas, gdy nie zostało jeszcze wydane pozwolenie na budowę. Wnioskodawca może wówczas zwrócić się do organu, który wydał decyzję o wydanie postanowienia w trybie 113 § 2 Kpa.

Raport oddziaływania przedsięwzięcia na środowisko

Zakres pełnego raportu oddziaływania przedsięwzięcia na środowisko powinien zawierać wszystkie niezbędne elementy zgodnie z art. 66 Ustawy:

- 1) opis planowanego przedsięwzięcia, a w szczególności:
 - a) charakterystykę całego przedsięwzięcia i warunki użytkowania terenu w fazie budowy i eksploatacji lub użytkowania,
 - b) główne cechy charakterystyczne procesów produkcyjnych,
 - c) przewidywane rodzaje i ilości zanieczyszczeń, wynikające z funkcjonowania planowanego przedsięwzięcia;
- 2) opis elementów przyrodniczych środowiska objętych zakresem przewidywanego oddziaływania planowanego przedsięwzięcia na środowisko, w tym elementów środowiska objętych ochroną na podstawie ustawy z dnia 16 kwietnia 2004 r. o ochronie przyrody;
- 3) opis istniejących w sąsiedztwie lub w bezpośrednim zasięgu oddziaływania planowanego przedsięwzięcia zabytków chronionych na podstawie przepisów o ochronie zabytków i opiece nad zabytkami;
- 4) opis przewidywanych skutków dla środowiska w przypadku niepodejmowania przedsięwzięcia;
- 5) opis analizowanych wariantów, w tym:
 - a) wariantu proponowanego przez wnioskodawcę oraz racjonalnego wariantu alternatywnego,
 - b) wariantu najkorzystniejszego dla środowiskawraz z uzasadnieniem ich wyboru;
- 6) określenie przewidywanego oddziaływania na środowisko analizowanych wariantów, w tym również w przypadku wystąpienia poważnej awarii przemysłowej, a także możliwego transgranicznego oddziaływania na środowisko;
- 7) uzasadnienie proponowanego przez wnioskodawcę wariantu, ze wskazaniem jego oddziaływania na środowisko, w szczególności na:

Załącznik 1 Przewodnik dla Wnioskodawców RPO WZ
Ocena oddziaływania na środowisko

- a) ludzi, rośliny, zwierzęta, grzyby i siedliska przyrodnicze, wodę i powietrze,
 - b) powierzchnię ziemi, z uwzględnieniem ruchów masowych ziemi, klimat i krajobraz,
 - c) dobra materialne,
 - d) zabytki i krajobraz kulturowy, objęte istniejącą dokumentacją, w szczególności rejestrem lub ewidencją zabytków,
 - e) wzajemne oddziaływanie między elementami, o których mowa w lit. a-d;
- 8) opis metod prognozowania zastosowanych przez wnioskodawcę oraz opis przewidywanych znaczących oddziaływań planowanego przedsięwzięcia na środowisko, obejmujący bezpośrednie, pośrednie, wtórne, skumulowane, krótko-, średnio- i długoterminowe, stałe i chwilowe oddziaływania na środowisko, wynikające z:
- a) istnienia przedsięwzięcia,
 - b) wykorzystywania zasobów środowiska,
 - c) emisji;
- 9) opis przewidywanych działań mających na celu zapobieganie, ograniczanie lub kompensację przyrodniczą negatywnych oddziaływań na środowisko, w szczególności na cele i przedmiot ochrony obszaru Natura 2000 oraz integralność tego obszaru;
- 10) dla dróg będących przedsięwzięciami mogącymi zawsze znacząco oddziaływać na środowisko:
- a) określenie założeń do:
 - ratowniczych badań zidentyfikowanych zabytków znajdujących się na obszarze planowanego przedsięwzięcia, odkrywanych w trakcie robót budowlanych,
 - programu zabezpieczenia istniejących zabytków przed negatywnym oddziaływaniem planowanego przedsięwzięcia oraz ochrony krajobrazu kulturowego,
 - b) analizę i ocenę możliwych zagrożeń i szkód dla zabytków chronionych na podstawie przepisów o ochronie zabytków i opiece nad zabytkami, w szczególności zabytków archeologicznych, w sąsiedztwie lub w bezpośrednim zasięgu oddziaływania planowanego przedsięwzięcia;
- 11) jeżeli planowane przedsięwzięcie jest związane z użyciem instalacji, porównanie proponowanej technologii z technologią spełniającą wymagania, o których mowa w art. 143 ustawy z dnia 27 kwietnia 2001 r. - Prawo ochrony środowiska;
- 12) wskazanie, czy dla planowanego przedsięwzięcia jest konieczne ustanowienie obszaru ograniczonego użytkowania w rozumieniu przepisów ustawy z dnia 27 kwietnia 2001 r. - Prawo ochrony środowiska, oraz określenie granic takiego obszaru, ograniczeń w zakresie przeznaczenia terenu, wymagań technicznych dotyczących obiektów budowlanych i sposobów korzystania z nich; nie dotyczy to przedsięwzięć polegających na budowie drogi krajowej;
- 13) przedstawienie zagadnień w formie graficznej;
- 14) przedstawienie zagadnień w formie kartograficznej w skali odpowiadającej przedmiotowi i szczegółowości analizowanych w raporcie zagadnień oraz umożliwiającej kompleksowe przedstawienie przeprowadzonych analiz oddziaływania przedsięwzięcia na środowisko;
- 15) analizę możliwych konfliktów społecznych związanych z planowanym przedsięwzięciem;
- 16) przedstawienie propozycji monitoringu oddziaływania planowanego przedsięwzięcia na etapie jego budowy i eksploatacji lub użytkowania, w szczególności na cele i przedmiot ochrony obszaru Natura 2000 oraz integralność tego obszaru;
- 17) wskazanie trudności wynikających z niedostatków techniki lub luk we współczesnej wiedzy, jakie napotkano, opracowując raport;
- 18) streszczenie w języku niespecjalistycznym informacji zawartych w raporcie, w odniesieniu do każdego elementu raportu;
- 19) nazwisko osoby lub osób sporządzających raport;
- 20) źródła informacji stanowiące podstawę do sporządzenia raportu.

Informacje, o których mowa w pkt 4-8, powinny uwzględniać przewidywane oddziaływanie analizowanych wariantów na cele i przedmiot ochrony obszaru Natura 2000 oraz integralność tego obszaru.

W razie stwierdzenia możliwości transgranicznego oddziaływania na środowisko, informacje, o których mowa w pkt 1-16, powinny uwzględniać określenie oddziaływania planowanego przedsięwzięcia poza terytorium Rzeczypospolitej Polskiej.

Jeżeli dla planowanego przedsięwzięcia jest konieczne ustanowienie obszaru ograniczonego użytkowania, do raportu powinna być załączona poświadczona przez właściwy organ kopia mapy ewidencyjnej z zaznaczonym przebiegiem granic obszaru, na którym jest konieczne utworzenie

Załącznik 1 Przewodnik dla Wnioskodawców RPO WZ ***Ocena oddziaływania na środowisko***

obszaru ograniczonego użytkowania. Nie dotyczy to przedsięwzięć polegających na budowie drogi krajowej.

Jeżeli planowane przedsięwzięcie jest związane z użyciem instalacji objętej obowiązkiem uzyskania pozwolenia zintegrowanego, raport o oddziaływaniu przedsięwzięcia na środowisko powinien zawierać porównanie proponowanej techniki z najlepszymi dostępnymi technikami.

Raport o oddziaływaniu przedsięwzięcia na środowisko powinien uwzględniać oddziaływanie przedsięwzięcia na etapach jego realizacji, eksploatacji lub użytkowania oraz likwidacji.

B. Gdy odstąpiono od raportu/nie została przeprowadzona ocena oddziaływania przedsięwzięcia na środowisko

W takim przypadku kluczowe jest uzasadnienie odstąpienia od raportu (i pełnej OOŚ) - musi ono odnosić się szczegółowo do kryteriów z art. 63 ust. 1 ustawy z 3.10.2008 r.

Uzasadnienie to powinno znaleźć się w postanowieniu o odstąpieniu od raportu oraz w decyzji środowiskowej.

C. Pozwolenie na budowę (tam gdzie wymagane)

Zgodnie z Dyrektywą Rady 85/337/EWG art. 2 ust. 1, wszystkie „przedsięwzięcia mogące znacząco oddziaływać na środowisko naturalne między innymi z powodu ich charakteru, rozmiarów lub lokalizacji podlegają ocenie w odniesieniu do ich skutków przed udzieleniem zezwolenia.” „Zezwolenie na inwestycję” to zgodnie z definicją zawartą w ww. Dyrektywie decyzja właściwej władzy lub władz, na podstawie której wykonawca otrzymuje prawo do wykonania przedsięwzięcia.

W polskim prawie „zezwolenie na inwestycję” składa się z kilku kolejnych decyzji (podobnie jak w większości państw). Końcową decyzją zezwalającą na realizację przedsięwzięcia jest pozwolenie na budowę, które jest decyzją administracyjną.

Zgłoszenie robót budowlanych wg prawa wspólnotowego nie jest „decyzją administracyjną”, a więc nie może być równorzędne z „zezwoleniem na inwestycję”. W związku z tym wszystkie przedsięwzięcia z grupy I, II muszą mieć przeprowadzoną ocenę oddziaływania na środowisko, wydaną decyzję o uwarunkowaniach środowiskowych a następnie wydane pozwolenie na budowę. Nie ma możliwości, aby jakiegokolwiek przedsięwzięcie z ww. grup było realizowane na podstawie zgłoszenia robót.

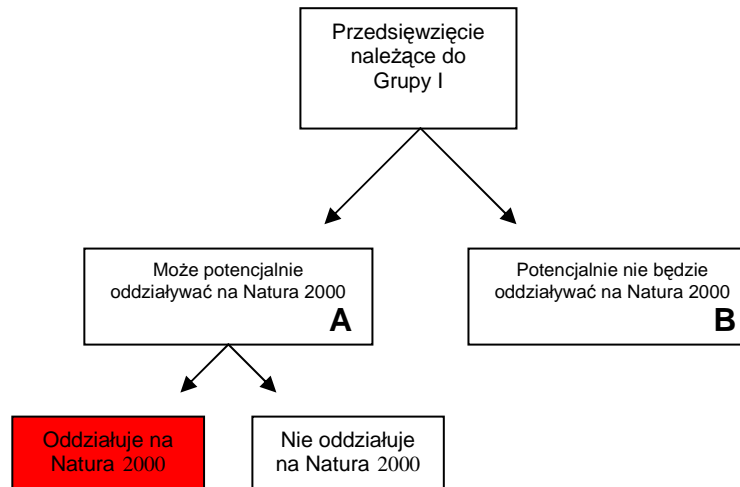
IX. Strategiczna ocena oddziaływania na środowisko (wymaganie dyrektywy 2001/42)

W okresie programowania 2007-2013, przepisy ogólne dotyczące Europejskiego Funduszu Rozwoju Regionalnego ustanawiane są Rozporządzeniem 1083/2006, którego art. 47 ust. 1 wymaga udokumentowania nie tylko przestrzegania przepisów o ocenach oddziaływania przedsięwzięć i o ochronie obszarów Natura 2000, ale również i przestrzeganie wspólnotowych przepisów o ocenach strategicznych.

W związku z powyższym dokumentacja aplikacyjna zawiera pola, w których należy wpisać informacje dotyczące przeprowadzenia oceny strategicznej (pkt A.3 Załącznika 13a).

Planem lub programem, z którego może wynikać przedsięwzięcie może być RPO WZ (obejmuje wszystkie przedsięwzięcia zgłaszane w ramach tego programu), a także dodatkowo np. miejscowy plan zagospodarowania przestrzennego lub wojewódzki plan zagospodarowania przestrzennego - przedsięwzięcie nie musi być w nich wyraźnie wymienione, wystarczy, że plan przewiduje realizację tego typu przedsięwzięć na danym terenie. Jeśli przedsięwzięcie to np. prywatne składowisko odpadów, to może się okazać, że będzie ono objęte np. wojewódzkim planem gospodarki odpadami.

X. Zestawy załączników obowiązujących w ramach każdej z grup



Zestaw A

Załączniki obowiązkowe do Wniosku o dofinansowanie:

1. Załącznik 13a Formularz do wniosku o dofinansowanie w zakresie OOS
2. Postanowienie ustalające zakres raportu o oddziaływaniu przedsięwzięcia na środowisko na podstawie decyzji kompetentnego organu (jeśli Wnioskodawca wystąpił z zapytaniem do właściwego organu)
3. W przypadku, gdy Wnioskodawca nie załącza od razu raportu o oddziaływaniu przedsięwzięcia na środowisko - oświadczenie Wnioskodawcy o zakresie raportu (w przypadku, gdy Wnioskodawca nie wystąpił z zapytaniem o określenie zakresu) wg wzoru oraz karta informacyjna przedsięwzięcia
4. Zobowiązanie Wnioskodawcy do złożenia załączników obowiązkowych możliwych do uzupełnienia w późniejszym terminie, jednak nie później niż do czasu weryfikacji formalno – prawnej przed podpisaniem umowy o dofinansowanie - *nie dotyczy Wnioskodawców, którzy na etapie składania*

Załącznik 1 Przewodnik dla Wnioskodawców RPO WZ ***Ocena oddziaływania na środowisko***

dokumentacji aplikacyjnej dołączą wszystkie załączniki środowiskowe bądź ze względu na rodzaj przedsięwzięcia nie są zobowiązani do dostarczenia dodatkowych dokumentów w późniejszym terminie.

Załączniki niezbędne do podpisania umowy o dofinansowanie:

1. Decyzja o środowiskowych uwarunkowaniach wraz z uzasadnieniem i charakterystyką przedsięwzięcia stanowiącą załącznik do decyzji zgodnie z art. 82 ust. 3 ustawy z 3.10.2008 r., z uwzględnieniem kwestii ochrony obszarów Natura 2000
2. Postanowienie uzgadniające regionalnego dyrektora i postanowienie opiniujące inspektora sanitarnego (jeśli ta opinia jest wymagana) wydane przed wydaniem ww. decyzji
3. Decyzja lokalizacyjna (jeśli dotyczy)
4. Raport o oddziaływaniu przedsięwzięcia na środowisko zawierający m.in. streszczenie w języku niespecjalistycznym i odnoszący się do kwestii wpływu przedsięwzięcia na obszary Natura 2000, a także oddziaływania transgranicznego (jeśli dotyczy)
5. Dokumentacja dotycząca procedury udziału społeczeństwa
6. Mapa lokalizacji projektu na tle obszarów chronionych w ramach sieci Natura 2000 lub potencjalnych obszarów Natura 2000 w skali 1:100 000 lub dokładniejszej
7. Pozwolenie na budowę lub inne decyzje wymienione w art. 72 ust. 1 ustawy z 3.10.2008 r. (jeśli dotyczy)
8. Dowody, że informację o wydaniu pozwolenia na budowę (lub innej decyzji) podano do publicznej wiadomości (art. 72 ust. 6 ustawy z 3.10.2008 r.) (jeśli dotyczy)

Zestaw B

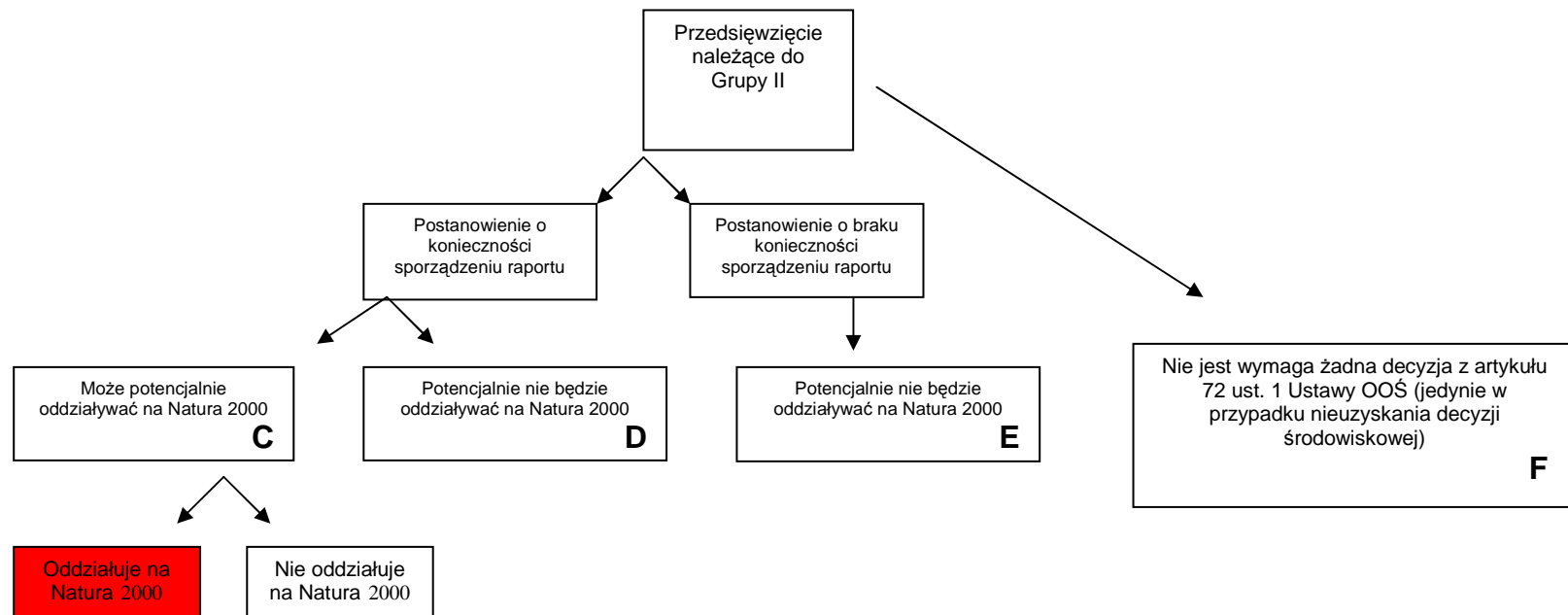
Załączniki obowiązkowe do Wniosku o dofinansowanie:

1. Załącznik 13a Formularz do wniosku o dofinansowanie w zakresie OOS
2. Zaświadczenie organu odpowiedzialnego za monitorowanie obszarów Natura 2000
3. Postanowienie ustalające zakres raportu o oddziaływaniu przedsięwzięcia na środowisko na podstawie decyzji kompetentnego organu (jeśli Wnioskodawca wystąpił z zapytaniem do właściwego organu)
4. W przypadku, gdy Wnioskodawca nie załącza od razu raportu o oddziaływaniu przedsięwzięcia na środowisko - oświadczenie Wnioskodawcy o zakresie raportu (w przypadku, gdy Wnioskodawca nie wystąpił z zapytaniem o określenie zakresu) wg wzoru oraz karta informacyjna przedsięwzięcia
5. Zobowiązanie Wnioskodawcy do złożenia załączników obowiązkowych możliwych do uzupełnienia w późniejszym terminie, jednak nie później niż do czasu weryfikacji formalno – prawnej przed podpisaniem umowy o dofinansowanie - *nie dotyczy Wnioskodawców, którzy na etapie składania dokumentacji aplikacyjnej dołączą wszystkie załączniki środowiskowe bądź ze względu na rodzaj przedsięwzięcia nie są zobowiązani do dostarczenia dodatkowych dokumentów w późniejszym terminie.*

Załączniki niezbędne do podpisania umowy o dofinansowanie:

1. Decyzja o środowiskowych uwarunkowaniach wraz z uzasadnieniem i charakterystyką przedsięwzięcia stanowiącą załącznik do decyzji zgodnie z art. 82 ust. 3 ustawy z 3.10.2008 r.
2. Postanowienie uzgadniające regionalnego dyrektora i postanowienie opiniujące inspektora sanitarnego (jeśli ta opinia jest wymagana) wydane przed wydaniem ww. decyzji
3. Decyzja lokalizacyjna (jeśli dotyczy)
4. Raport o oddziaływaniu przedsięwzięcia na środowisko zawierający m.in. streszczenie w języku niespecjalistycznym, a także oddziaływania transgranicznego (jeśli dotyczy)
5. Dokumentacja dotycząca procedury udziału społeczeństwa
6. Mapa lokalizacji projektu na tle obszarów chronionych w ramach sieci Natura 2000 lub potencjalnych obszarów Natura 2000 w skali 1:100 000 lub dokładniejszej
7. Pozwolenie na budowę lub inne decyzje wymienione w art. 72 ust. 1 ustawy z 3.10.2008 r. (jeśli dotyczy)
8. Dowody, że informację o wydaniu pozwolenia na budowę (lub innej decyzji) podano do publicznej wiadomości (art. 72 ust. 6 ustawy z 3.10.2008 r.) (jeśli dotyczy)

Załącznik 1 Przewodnik dla Wnioskodawców RPO WZ
Ocena oddziaływania na środowisko



Zestaw C

Załączniki obowiązkowe do Wniosku o dofinansowanie:

1. Załącznik 13a Formularz do wniosku o dofinansowanie w zakresie OOS
2. Postanowienie w sprawie obowiązku sporządzenia raportu o oddziaływaniu przedsięwzięcia na środowisko i zakresie raportu (na podstawie art. 63 ustawy z 3.10.2008 r.) wraz z uzasadnieniem odnoszącym się do kryteriów selekcji, o których mowa w art. 63 ust. 1 ustawy

Załącznik 1 Przewodnik dla Wnioskodawców RPO WZ ***Ocena oddziaływania na środowisko***

3. Zobowiązanie Wnioskodawcy do złożenia załączników obowiązkowych możliwych do uzupełnienia w późniejszym terminie, jednak nie później niż do czasu weryfikacji formalno – prawnej przed podpisaniem umowy o dofinansowanie - *nie dotyczy Wnioskodawców, którzy na etapie składania dokumentacji aplikacyjnej dołączą wszystkie załączniki środowiskowe bądź ze względu na rodzaj przedsięwzięcia nie są zobowiązani do dostarczenia dodatkowych dokumentów w późniejszym terminie.*

Załączniki niezbędne do podpisania umowy o dofinansowanie:

1. Decyzja o środowiskowych uwarunkowaniach wraz z uzasadnieniem i charakterystyką przedsięwzięcia stanowiącą załącznik do decyzji zgodnie z art. 82 ust. 3 ustawy z 3.10.2008 r., z uwzględnieniem kwestii ochrony obszarów Natura 2000
2. Postanowienie uzgadniające regionalnego dyrektora i postanowienie opiniujące inspektora sanitarnego (jeśli ta opinia jest wymagana) wydane przed wydaniem ww. decyzji
3. Decyzja lokalizacyjna (jeśli dotyczy)
4. Raport o oddziaływaniu przedsięwzięcia na środowisko zawierający m.in. streszczenie w języku niespecjalistycznym i odnoszący się do kwestii wpływu przedsięwzięcia na obszary Natura 2000, a także oddziaływania transgranicznego (jeśli dotyczy)
5. Dokumentacja dotycząca procedury udziału społeczeństwa
6. Mapa lokalizacji projektu na tle obszarów chronionych w ramach sieci Natura 2000 lub potencjalnych obszarów Natura 2000 w skali 1:100 000 lub dokładniejszej
7. Pozwolenie na budowę lub inne decyzje wymienione w art. 72 ust. 1 ustawy z 3.10.2008 r. (jeśli dotyczy)
8. Dowody, że informację o wydaniu pozwolenia na budowę (lub innej decyzji) podano do publicznej wiadomości (art. 72 ust. 6 ustawy z 3.10.2008 r.) (jeśli dotyczy)

Zestaw D

Załączniki obowiązkowe do Wniosku o dofinansowanie:

1. Załącznik 13a Formularz do wniosku o dofinansowanie w zakresie OOS
2. Zaświadczenie organu odpowiedzialnego za monitorowanie obszarów Natura 2000
3. Postanowienie w sprawie obowiązku sporządzenia raportu o oddziaływaniu przedsięwzięcia na środowisko i zakresie raportu (na podstawie art. 63 ustawy z 3.10.2008 r.) wraz z uzasadnieniem odnoszącym się do kryteriów selekcji, o których mowa w art. 63 ust. 1 ustawy
4. Zobowiązanie Wnioskodawcy do złożenia załączników obowiązkowych możliwych do uzupełnienia w późniejszym terminie, jednak nie później niż do czasu weryfikacji formalno – prawnej przed podpisaniem umowy o dofinansowanie - *nie dotyczy Wnioskodawców, którzy na etapie składania dokumentacji aplikacyjnej dołączą wszystkie załączniki środowiskowe bądź ze względu na rodzaj przedsięwzięcia nie są zobowiązani do dostarczenia dodatkowych dokumentów w późniejszym terminie.*

Załączniki niezbędne do podpisania umowy o dofinansowanie:

1. Decyzja o środowiskowych uwarunkowaniach wraz z uzasadnieniem i charakterystyką przedsięwzięcia stanowiącą załącznik do decyzji zgodnie z art. 82 ust. 3 ustawy z 3.10.2008 r.
2. Postanowienie uzgadniające regionalnego dyrektora i postanowienie opiniujące inspektora sanitarnego (jeśli ta opinia jest wymagana) wydane przed wydaniem ww. decyzji
3. Decyzja lokalizacyjna (jeśli dotyczy)
4. Raport o oddziaływaniu przedsięwzięcia na środowisko zawierający m.in. streszczenie w języku niespecjalistycznym, a także oddziaływania transgranicznego (jeśli dotyczy)
5. Dokumentacja dotycząca procedury udziału społeczeństwa
6. Mapa lokalizacji projektu na tle obszarów chronionych w ramach sieci Natura 2000 lub potencjalnych obszarów Natura 2000 w skali 1:100 000 lub dokładniejszej
7. Pozwolenie na budowę lub inne decyzje wymienione w art. 72 ust. 1 ustawy z 3.10.2008 r. (jeśli dotyczy)
8. Dowody, że informację o wydaniu pozwolenia na budowę (lub innej decyzji) podano do publicznej wiadomości (art. 72 ust. 6 ustawy z 3.10.2008 r.) (jeśli dotyczy)

Zestaw E

Załączniki obowiązkowe do Wniosku o dofinansowanie:

1. Załącznik 13a Formularz do wniosku o dofinansowanie w zakresie OOS
2. Postanowienie o braku obowiązku sporządzenia raportu o oddziaływaniu przedsięwzięcia na środowisko (na podstawie art. 63 ustawy z 3.10.2008 r.) wraz z uzasadnieniem odnoszącym się do kryteriów selekcji, o których mowa w art. 63 ust. 1 ustawy (Uwaga: w przypadku odstąpienia od raportu uzasadnienie to jest szczególnie istotne)
3. Zaświadczenie organu odpowiedzialnego za monitorowanie obszarów Natura 2000
4. Zobowiązanie Wnioskodawcy do złożenia załączników obowiązkowych możliwych do uzupełnienia w późniejszym terminie, jednak nie później niż do czasu weryfikacji formalno – prawnej przed podpisaniem umowy o dofinansowanie - *nie dotyczy Wnioskodawców, którzy na etapie składania dokumentacji aplikacyjnej dołączą wszystkie załączniki środowiskowe bądź ze względu na rodzaj przedsięwzięcia nie są zobowiązani do dostarczenia dodatkowych dokumentów w późniejszym terminie.*

Załączniki niezbędne do podpisania umowy o dofinansowanie:

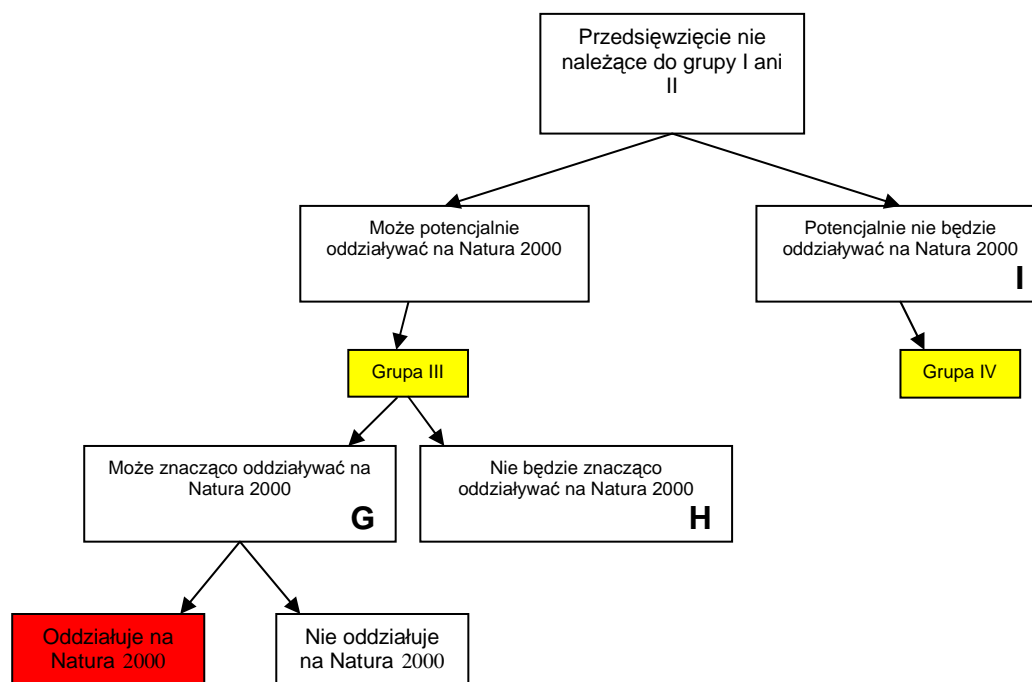
1. Decyzja o środowiskowych uwarunkowaniach wraz z uzasadnieniem oraz charakterystyka przedsięwzięcia stanowiącą załącznik do decyzji zgodnie z art. 84 ust. 2 ustawy z 3.10.2008 r.
2. Decyzja lokalizacyjna (jeśli dotyczy)

3. Pozwolenie na budowę lub inne decyzje wymienione w art. 72 ust. 1 ustawy z 3.10.2008 r. (jeśli dotyczy)

Zestaw F

Załączniki obowiązkowe do Wniosku o dofinansowanie:

1. Załącznik 13a Formularz do wniosku o dofinansowanie w zakresie OOS
2. Zaświadczenie organu odpowiedzialnego za monitorowanie obszarów Natura 2000
3. Decyzję o umorzeniu postępowania w sprawie decyzji środowiskowej z odwołaniem do kryteriów z art. 63 ust 1 ustawy OOS



Zestaw G

Załączniki obowiązkowe do Wniosku o dofinansowanie:

1. Załącznik 13a Formularz do wniosku o dofinansowanie w zakresie OOS
2. Postanowienie regionalnego dyrektora w sprawie obowiązku sporządzenia raportu o oddziaływaniu przedsięwzięcia na obszar Natura 2000 i zakresie raportu
3. Zobowiązanie Wnioskodawcy do złożenia załączników obowiązkowych możliwych do uzupełnienia w późniejszym terminie, jednak nie później niż do czasu weryfikacji formalno – prawnej przed podpisaniem umowy o dofinansowanie - *nie dotyczy Wnioskodawców, którzy na etapie składania dokumentacji aplikacyjnej dołączą wszystkie załączniki środowiskowe bądź ze względu na rodzaj przedsięwzięcia nie są zobowiązani do dostarczenia dodatkowych dokumentów w późniejszym terminie.*

Załączniki niezbędne do podpisania umowy o dofinansowanie:

1. Raport o oddziaływaniu przedsięwzięcia na obszar Natura 2000
2. Dokumentacja dotycząca procedury udziału społeczeństwa
3. Postanowienie uzgadniające regionalnego dyrektora odnoszące się do kwestii oddziaływania na obszar Natura 2000
4. Mapa lokalizacji projektu na tle obszarów chronionych w ramach sieci Natura 2000 lub potencjalnych obszarów Natura 2000 w skali 1:100 000
5. Pozwolenie na budowę lub inne decyzje wymienione w art. 72 ust. 1 ustawy z 3.10.2008 r. (jeśli dotyczy)
6. Dowody, że informację o wydaniu pozwolenia na budowę (lub innej decyzji) podano do publicznej wiadomości (art. 38 ustawy z 3.10.2008 r.) (jeśli dotyczy)
7. Decyzja lokalizacyjna (jeśli dotyczy)

Zestaw H

Załączniki obowiązkowe do Wniosku o dofinansowanie:

1. Załącznik 13a Formularz do wniosku o dofinansowanie w zakresie OOS
2. Zaświadczenie organu odpowiedzialnego za monitorowanie obszarów Natura 2000 lub Postanowienie regionalnego dyrektora o braku potrzeby przeprowadzenia oceny oddziaływania przedsięwzięcia na obszar Natura 2000.
3. Zobowiązanie Wnioskodawcy do złożenia załączników obowiązkowych możliwych do uzupełnienia w późniejszym terminie, jednak nie później niż do czasu weryfikacji formalno – prawnej przed podpisaniem umowy o dofinansowanie - *nie dotyczy Wnioskodawców, którzy na etapie składania*

dokumentacji aplikacyjnej dołączą wszystkie załączniki środowiskowe bądź ze względu na rodzaj przedsięwzięcia nie są zobowiązani do dostarczenia dodatkowych dokumentów w późniejszym terminie.

Załączniki niezbędne do podpisania umowy o dofinansowanie:

1. Potwierdzenie dokonania zgłoszenia budowy/robót budowlanych lub pozwolenie na budowę lub inne decyzje wymienione w art. 72 ust. 1 ustawy z 3.10.2008 r. (jeśli dotyczy)
2. Informacja od właściwego organu o braku sprzeciwu do planowanego przedsięwzięcia realizowanego na podstawie zgłoszenia budowy lub robót budowlanych.(jeśli dotyczy)

Zestaw I

Załączniki obowiązkowe do Wniosku o dofinansowanie:

1. Załącznik 13a Formularz do wniosku o dofinansowanie w zakresie OOS
2. Zaświadczenie organu odpowiedzialnego za monitorowanie obszarów Natura 2000
3. Zobowiązanie Wnioskodawcy do złożenia załączników obowiązkowych możliwych do uzupełnienia w późniejszym terminie, jednak nie później niż do czasu weryfikacji formalno – prawnej przed podpisaniem umowy o dofinansowanie - *nie dotyczy Wnioskodawców, którzy na etapie składania dokumentacji aplikacyjnej dołączą wszystkie załączniki środowiskowe bądź ze względu na rodzaj przedsięwzięcia nie są zobowiązani do dostarczenia dodatkowych dokumentów w późniejszym terminie.*

Załączniki niezbędne do podpisania umowy o dofinansowanie:

1. Potwierdzenie dokonania zgłoszenia budowy/robót budowlanych lub pozwolenie na budowę lub inne decyzje wymienione w art. 72 ust. 1 ustawy z 3.10.2008 r. (jeśli dotyczy)
2. Informacja od właściwego organu o braku sprzeciwu do planowanego przedsięwzięcia realizowanego na podstawie zgłoszenia budowy lub robót budowlanych.(jeśli dotyczy)